

楽しみながら体力づくりを 健康・体力開発センター着工

「健康・体力開発センター」（仮称）という近代的体育施設が和歌山市向之芝にある県立体育館の横に建設されることになりました。

そこで、「健康・体力開発センター」とはどういうものか、なにをしたらいいかを、建設準備室に聞いてみました。

★総合スポーツセンターといわれる「健康・体力開発センター」とは、どういうことをする施設ですか。

一口でいえば、県民のみなさんに楽しみながら体力づくりをしておうという施設です。つまり、スポーツは幼児からお年寄りまで県民みんなのものでなければいけません。さいわい、和歌山県では黒潮国体を契機として県民のスポーツ熱がたかまつており、スポーツを日常生活のなかに取り入れ、みんなが気軽にスポーツのできる機会が要求されています。県ではこれまでも、各地の施設を開放したり、各種のスポーツ教室を開催してきましたが、それをもう一歩すすめて、このセンターでは、いつでも、だれでも、気軽にスポーツを楽しみながら体力づくりをできるようにしたいと思います。

★どのくらいの大きさの建物なんでしょうか。

約三千四百平方メートルの敷地に、地上三階、地下一階、延べ四千三百七十平方メートルのものを建設し、駐車場は体育館とあわせて百三十分を予定しています。

★建物のなかにはどういう施設ができるんですか。

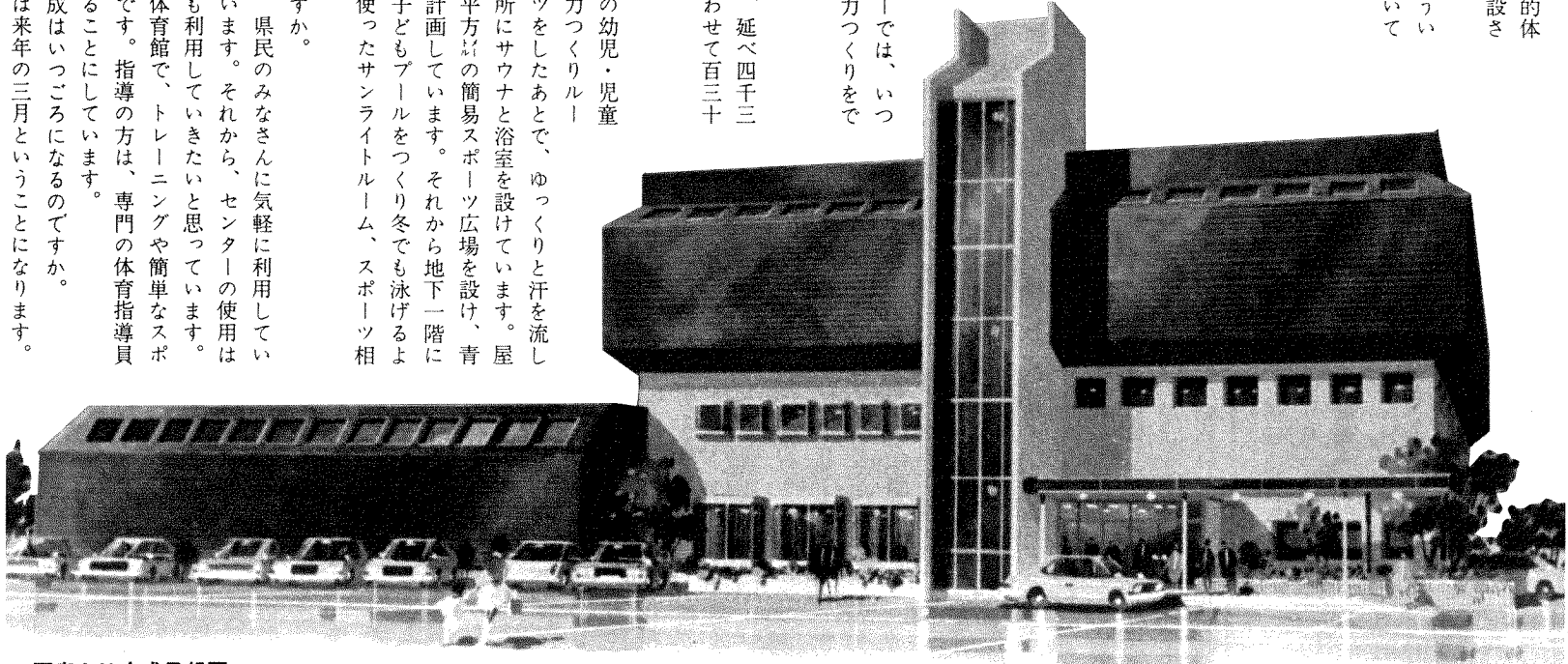
そうですね、このセンターの中心となるのは三階の幼児・児童プレイングルーム、婦人美容体操ルーム、中高年体力づくりルームの三つのトレーニングルームです。また、スポーツをしたあとで、ゆっくりと汗を流して疲れをとってもらうため、二階と地下一階の二カ所にサウナと浴室を設けています。屋上には特殊ゴムを張った七十メートルトラックと、約千平方メートルの簡易スポーツ広場を設け、青空のもとでのびのびとトレーニングしてもらおうと計画しています。それから地下一階には、七コース、二十五メートルのC級公認温水プールと、子どもプールをつくり冬でも泳げるようにしています。そのほか体力測定室や、赤外線を使ったサウナトレーニングルーム、スポーツ相談室、各階にロッカー室なども設けています。

★ところで、使用料とか利用の方法はどうなるんですか。

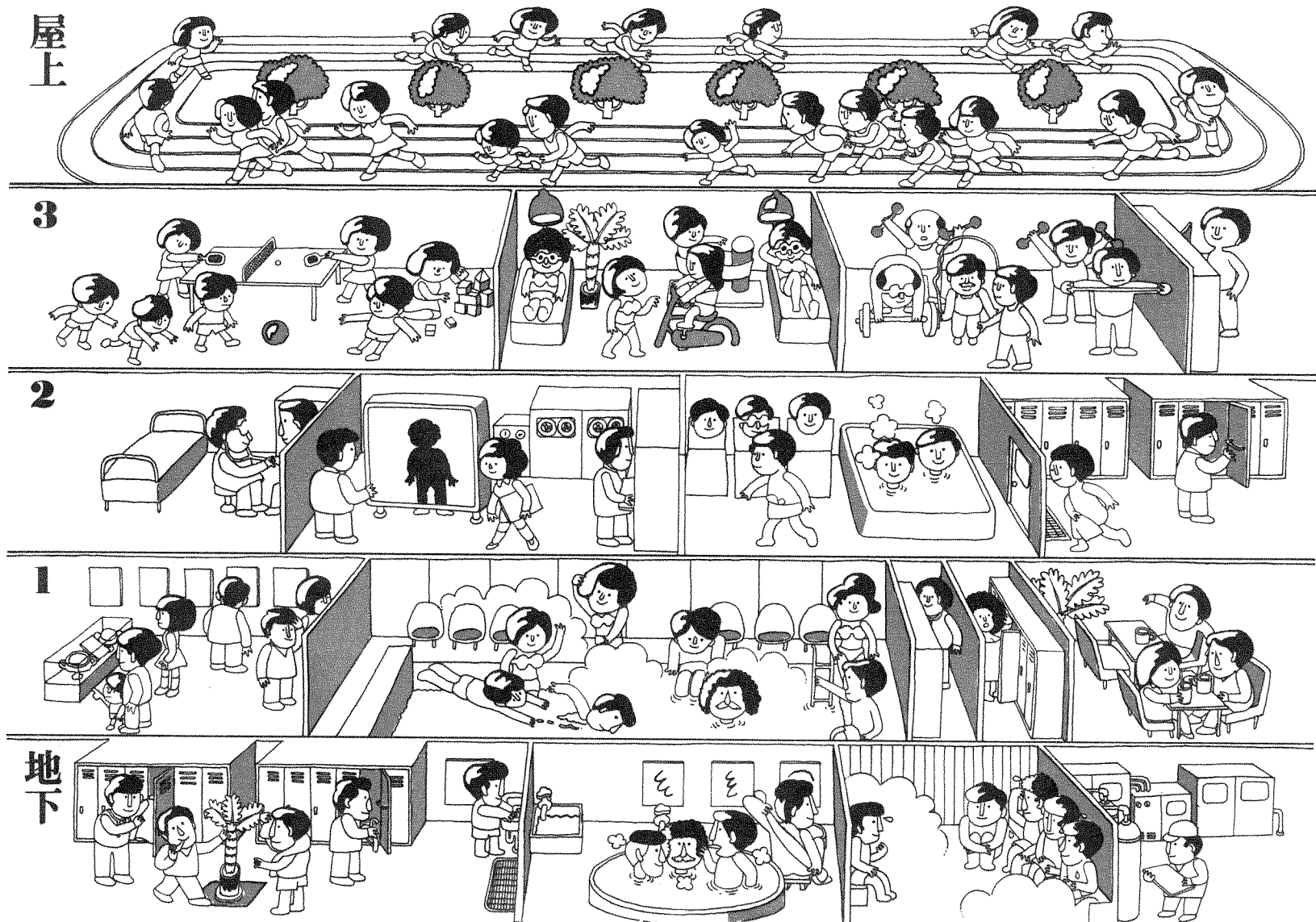
使用料は、一応有料というふうに考えていますが、県民のみなさんに気軽に利用していただけるよう、できるだけ安くおさえないかと思っています。それから、センターの使用は個人でもグループでもできますし、スポーツ教室にも利用していきたいと思っています。隣りにある体育館とは地下通路で結び、スポーツは体育館で、トレーニングや簡単なスポーツはこのセンターでと有機的に利用していく考えです。指導の方は、専門の体育指導員を配置し個人の能力に応じたトレーニング指導をすることになっています。

★できるだけ早くつくってほしいと思いますが、完成はいつごろになるのですか。

二月中には着工したいと思っていますので、完成は来年の三月ということになります。



写真上は完成予想図



12月県議会

モーター営業規制条例や 給与改訂 公共事業費など 補正予算九十八億円を可決

十二月定例県議会は、十二月四日から二十日まで、十七日間開かれ、知事提出の予算案件十件、条例案件七件、その他八件の計二十五議案と議員提出の意見書、決議案五件の議決を行ない、前議会から継続審査中の公営企業決算の認定と知事専決処分一件の承認を行ないました。

予算は、職員給与改定に要する経費三十二億円と公共事業費の補正がそのおもなもので、特別両会計で九十八億五千余万円でした。

条例は、いわゆるモーター営業禁止地域を定める「風俗営業等取締法施行条例」の一部改正と給与改訂関係条例六件でした。その他は工事請負契約関係五件、自動車運転免許試験場の用地取得、市町村の負担金などでした。

みかんの価格暴落対策

みかん価格の暴落が農家経済に与える深刻な影響について、その原因や対策がいろいろと論議されました。

昨年を四十三割も上回る三百二十万トンの豊作が予想されたこと、十月下旬から十一月中旬にかけての出荷量が多かったことが暴落の原因と考えられており、今後の需給の見通しは、農林省の計画では昭和五十六年の生産量四百九十九万トンに対し、需要量は、四百九万トンで、ほぼ見合っているが、これからの

また、出荷調整の制度化、貯蔵施設の補助や隔年結果の防止などの生産過剰対策、当面の価格安定対策や困難農家への緊急融資、果汁加工用補助対策数量わくの拡大や生産コスト引き下げのためのスプリンクラーなど省力化施設への補助率の引き上げなどについて質疑と答弁がなされました。

木材、地価高騰対策や内川浄化 モーター規制問題など

木材や地価の値上がり住宅など建設事業に支障を来たさないかとの質問に対し、地価は十五・二十八割一年間に上昇していること、予算執行には支障がないとの答弁がなされました。和歌山市の内川浄化、このため公共下水道の整備に県、市が協力して、昭和六十年を目標

また、モーター営業規制問題では規制地域の適否、憲法の営業の自由との関連、周知方法などが論議され、十二月の衆議院議員選挙の違反ポスターの取り締まり、文化施設に車イスなど身体障害者用の設備を行なうなど身体障害者対策の充実などが要望されました。

油流出事故対策

富士興産シーバースの英国船衝突による原油流出事故に関連して、海難事故防止対策、県独自の油回収船の建造や検査船地の変更、シーバースを陸に近づける方法などの事故防止策が論じられ、答弁がなされました。

みかん価格安定対策など四つの意見書 と北方領土についての決議

十二月議会で次の四つの意見書と決議一つが議決されました。

- ① 早急適切な価格安定対策
- ② 加工原料価格安定対策事業の果汁用補助対象わくの拡大
- ③ 果汁の保管、工場増設など
- ④ 北方領土早期返還についての

へらの助成措置など十項目書と決議一つが議決されました。

また、漁業補償についても質問がなされ、富士興産を相手に行なうが、二十二の漁業協同組合と県漁連と県で被害額の調査を行なって、早急に補償を始めたことと答弁がなされました。

要望決議
歯舞、色丹、国後、択捉の領土問題を解決するため日ソ平和条約締結実現に努力するよう要望

第4期 スポーツ教室の 参加者募集中!

昨年五月から始まったスポーツ教室も今回で第四期(二月十二日~四月三十日)。当初は、十教室であったのが、今回は初級コースを終了した方々のために「中級コース」クラブコー

「ス」などが大幅にふやされ、三十六教室が開かれます。

対象は、家庭婦人、幼児、少年、成人とわかれており、それぞれ自分の好きな種目を選んでいただけます。

なお、申し込み締め切りが、二月十日までとなっておりますが、定員に満たない教室は中途参加も受け付けますので詳しくは、県庁内保健体育課(〇七三二四)二三二六一一内線五九四四スポーツ教室の係でお確めのうえ、早めに申し込んでください。

教室名	対象	日時	場所
①軟式テニス	婦人	月10時	県立体育館
②バレーボール		火10時	
③卓球、バドミントン		木10時	
④美容体操	当該初級教室を終了した婦人	日10時	
⑤軟式テニス		月14時	
⑥バレーボール		火14時	
⑦卓球、バドミントン	4、5歳の男女	木14時	
⑧美容体操		日10時	
⑨ちびっこ体操		月14時	
⑩ "	初級教室終了者	木14時	
⑪バレーボール	小学4~6年	月16時	紀三井寺公園
⑫卓球、バドミントン		火16時	
⑬低学年肥満児体操	小学1~3年男女	月16時	
⑭高学年 "		木16時	
⑮低学年体操	小学1~3年男女	月16時	
⑯高学年 "		火16時	
⑰陸上競技	小学4~6年男女	土14時半	
⑱剣道		月16時	
⑲柔道	男	木16時半	
⑳バレーボール		火16時	
㉑卓球、バドミントン	当該初級教室を終了した少年	木 "	県立体育館
㉒低学年体操		木 "	
㉓高学年 "		金 "	
㉔剣道	男	月17時	県立武道館
㉕柔道		木17時45	
㉖バレーボール	学生を除く一般男女	月18時	紀三井寺公園
㉗バスケットボール		火 "	
㉘卓球、バドミントン	初級コースを終了した一般男女	火 "	
㉙バレーボール		火 "	
㉚卓球、バドミントン	40歳以上の男子	木18時	県立体育館
㉛中高年者体操		"	

クラブ名	対象	日時	場所
美容体操	中級コースを終了した婦人	金10時	県立体育館
バレーボール	"	金14時	
少年体操	中級終了男子	金16時	
少女 "	"	"	
フェンシング	一般成人男女	月18時	県立武道館
相撲	中学生男子	金16時	

※①は初級、②は中級の略

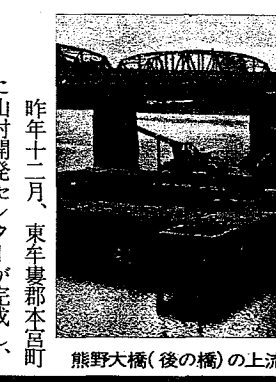
津町にある県立室内温水プールで水泳教室が開かれています。これは、県体育協会と県教育委員会が、泳ぎのできない子どもたちに水泳の楽しさをおしえて、夏にはみんなといっしょに元氣いっぱい泳いでもらおうと開催したものです。ミュージン・ヘン・オリオンビックに出場した川西繁子選手など四人の専門指導員が毎週月曜日と木曜日の二回午後四時三十分から六時まで指導にあたっています。

この水泳教室は一月から二月まで開催していますが、参加ご希望の方は至急県教育委員会の保健体育課まで申し込んでください。



新宮川に新熊野大橋を建設中

新宮市と三重県を結ぶ新熊野大橋(四百四十四メートル)は、昨年十二月に着工され昭和五十七年六月の完成をめざして急ピッチの工事がすすんでいます。現在の橋が交通量の増加によって老朽化し、せまくなってきたため、隣接してもう一本新しい橋をつくり交通の緩和をはかるというものです。



熊野大橋(後の橋)の上流に建設中の新熊野大橋

昭和四十六年度の一般会計、特別会計の決算を審議するため決算審査特別委員会の設置が可決。次の十三名が委員として指名され、閉会中に継続審査を行なうことがまじりました。

◎印委員長◎副委員長
◎堀坂治郎五郎◎薬科義清◎土肥正敏◎窪田憲一◎鈴木俊男◎町田義友◎馬頭哲弥◎古田新蔵◎岡本保◎田中実三◎三郎◎森利一◎長田嘉一◎北条力

本宮町に山村開発センター
昨年十二月、東牟婁郡本宮町に山村開発センターが完成し、四月のオープンにまよって内部施設の整備にかかっています。

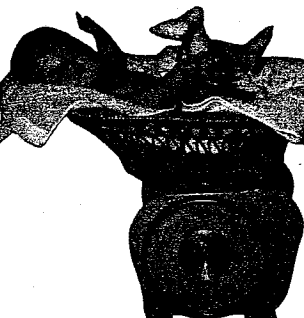
このセンターは、人口の都市流出などの過疎現象に悩む本宮町が、地域住民の経済的、精神的生活をささげるシンボル施設として建設をすすめてきたものです。延べ二千二百三十七平方メートルの建物には、七百八人の収容の大ホールをはじめ、大小会議室、ヤングルーム、娯楽室、図書室、農林情報指導センター、生活改善実習室、農林実習室、食堂などがあります。

黒潮の子運動「健康和歌山」は あなたのお子さんから!

次代をになうのは、子ども。この子どもたちを、丈夫に生み黒潮のようにたくましく育てるために、県は、ポスト黒潮国体の最重点事業として、昨年四月から「黒潮の子」運動と称して県民総ぐるみの運動を進めています。

◇ ◇ ◇

県内の乳児死亡率などは、別表のとおりです。「健康和歌山」を築くためには、この現状を徹底的に改善しなければなりません。そこです……



- 立派なお母さんづくりに
- 婚前教育をうけてください。
- 婚前健康診断を大切に。
- 優生結婚と正しい家族計画の知識を持ちましょう。
- 病気の予防をまず第一に。
- 健康診断は、必ず、欠かさず各時期に(三カ月児、六カ月児、一歳児、三歳児、毎年一回誕生日)
- 保健婦さんや母子保健推進員を中心に、県下各地域ぐるみ、みんなの協力で、この「黒潮の子」運動を推進してください。

同和連載 同和対策特別措置法について要望

県は、さる一月九日から総理大臣や関係各省大臣ならびに各政党本部に対して、国の昭和四十八年度同和対策予算についての陳情を行いました。

このことについては、昨年の本紙九月号でも、各省が四十八年度の予算要求を組む八月に、県が行なった陳情の状況を報告しましたが、今回の陳情はそのときの各省予算要求額金額が確保されるよう、そしてまた、当時提出した本県の「同和対策特別措置強化促進のための要望各項目」の再確認を要請すること

- 家族ぐるみの暖かい家庭づくりにつとめましょう。
- 地域ぐるみで事故防止とよい環境づくりを。
- 赤ちゃん体操や、幼児期、青少年期にスポーツを奨めましょう。
- 医療費は、公費で負担
- 妊娠中毒症、糖尿病の療養費
- 未熟児のために養育医療
- 身体障害児や心臓などの先天性内臓疾患には育成医療
- 小児ガン、ネフローゼなど小児慢性疾患にも援護……

予算の編成時期は、総理をはじめ各省大臣は多忙をきわめています。こうしたなかで果して面接できるかどうか大変心配されましたが、県選出衆参国会議員各氏の率先しての奔走によって、一月十日午前九時五十分からの首相官邸で田中角栄総理大臣に陳情したのをはじめ、中曽根通産金丸建設、桜内農林各大臣、総理府、大蔵、厚生、文部、法務労働、自治各省の次官および局長などに対して、各省庁ごとへの要望事項のほか、次の統一事項要請書を手渡すとともに、県および市町村の実態を述べ、これについての質疑が行なわれるなど所期の成果を取ることができました。

を目的としたものでした。そして今回はとくに総理大臣各省大臣(または次官)と直接ひきあわせ、本県同和対策の実態を訴えるということに力点を置きました。

県からは大橋知事、下川県議会議長、県議会同和対策特別委員会委員長、市長会会長、市議会議長、町村会会長、各都町村会会長、町村議長会会長、市町村同和対策自治体議員協議会代表、同和関係市町村長、同議会代表、同和委員会会長および各地方委員会会長、それに県各部長と県教育長ならびにそれぞれの関係課長など約九十人が参加しました。

和歌山県の現状

昭和46年中の出生児数 18,236人

乳児死亡数 271人(出生67人に1人)
死産数 1,170人(妊娠16人半に1人)
妊産婦死亡数 8人(妊婦2,426人に1人)
周産期死亡数 395人(妊娠49人に1人)
(妊娠8ヵ月以内の死産と、出生1週間未満の新生児死亡を加えた数)

低体重児(2,500g以下) 1,339人(出生児13人半に1人)

※これらの死亡率は、いずれも全国平均を上回るという悲しい数字を示しています。

和歌山県の障害児数 約1,270人

肢体不自由児 約320人
精神薄弱児 約700人
重症心身障害児 約250人(合併症)

児童手当の認定請求を してください

この四月から「児童手当制度」の支給範囲がひろがります。

一、この四月からは、三人以上の児童のうち、昭和三十八年四月一日以後に生まれた児童(四月一日現在で十歳未満)が、一人以上いれば、支給の対象となります。

二、養育者の収入が、一定の額(例えば扶養親族五人の場合二百三十三万円)を越えれば、対象となりません。

三、児童手当の月額は、出生順にかえて三人目以降の児童一人につき三千円です。

四、四月から新たに児童手当を受けられる方、または額が現在よりふえる方は、三月までに住所地の市町村役場で認定請求の手続きをしてください。

もし、その手続きが四月以降になりますと、四月分から支給を受けることができなくなり、請求をした月の翌月からとなります。

なお、公務員と三公社に勤めている方は、勤め先に申し出てください。

請求の手続き、その他詳しいことは、市町村の児童手当を担当する係にお問い合わせください。

県身体障害者福祉センターに 体育館と福祉会館が完成!

和歌山市毛見の県身体障害者福祉センターに、新しく体育館と福祉会館が完成しました。

体育館の収容能力は六百六十人、バスケットボール、卓球、バドミントン、盲人卓球、などの設備を完備しています。

福祉会館は、四十人収容の会議室、八人収容の宿泊室のほか点字翻訳室、図書兼談話室などがあります。

利用できるのは、身体障害者でも、個人、またはグループでもよく、料金は無料です。

使用を希望される方は、県身体障害者更生指導所(和歌山市毛見琴ノ浦一四三七の二八二六四一)電話(〇七三四)四五一五二二へ申し込んでください。

同和対策特別措置法強化促進に ついての要望書

和歌山県では、同和問題を百万県民の総力によって解決するため、あらゆる努力を続けてまいりましたが、過去をふり返って今後を展望するとき、はなはだ憂慮すべき事態にあることを痛感いたします。

特別措置法の期限内において本問題の解決を図るためには、国の画期的な同和対策がなければ、地方公共団体の力では、とうてい果し得ないことであります。

とくに、明年度は、同和対策長期計画における前期五ヵ年の最終年度にあたることに鑑み、同和対策の成否を方向づける重大な時期と考へ、とくに重要な問題点を掲げて、強く要望する次第です。

1. 同和対策事業については、予算編成上、最重点施策として取り上げ、同和対策事業特別措置法の期限内において、同和問題が解決されるよう、抜本的な対策を講じられたい。
2. 国庫補助事業にかかる基準単価は、実情に即した額に引き上げられたい。
3. 同和対策として行なうすべての事業を国庫補助の対象とされたい。
4. 同和対策事業に充当した地方債については、すべて同和対策事業特別措置法第10条を適用されたい。
5. 同和教育基本方針を早急に策定し、人権尊重についての基本理念を、幼児から体得するよう指導の体制を確立されたい。
6. 全国民に対して、同和問題の本質を正しく理解せしめ、その認識の上から実践活動を行なうとともに、地方公共団体が行なう同和運動に対して、助成措置を講じられたい。以上の要点を実現するため、現在各省から要求されている予算については、全額確保するよう、格段の措置をお願いいたします。

なお、一月十六日から三月十五日まで、各税務署単位に開設される「国、県、市町村共同納税相談所」をご利用ください。

所得税の納税は、三月十五日申告書の納税は、三月十五日

愛車を1日休ませよう運動

2月15日(木)

税の申告は 三月十五日までに お願いいたします

所得税確定申告書を提出した方は、事業税や県民税、市町村民税の申告は不要です。

また、事業税の納税義務者で所得税の申告をする必要のない方は、今年から県民税、市町村民税の申告をすれば、事業税の申告が不要になりました。

申告用紙のまだ届いていない方、申告書の書き方がわからない方は、お早めに税務署、県税事務所、県事務所税務課または市町村役場へお問い合わせください。

なお、一月十六日から三月十五日まで、各税務署単位に開設される「国、県、市町村共同納税相談所」をご利用ください。

映画貸し出しの案内

「黒潮トビックス」
白黒、16mm、シネマスコープ、4分各種
「紀州アルバム」
白黒、16mm、スタンダード、15分各種
「黒潮国体」
カラー、16mm、シネマスコープ、40分
「ようこそ紀州路へ」(行幸啓記録映画)
カラー、16mm、スタンダード、40分
お申し込みは県広報課、各県事務所総務課へ。
電話での申し込みも受け付けます。

学生募集

県農業大学校

募集人員 本科約三十名、別科約十名、実科約五十名
受け付け 三月一日から三月二十一日まで
試験日 三月二十七日、二十八日

願書用紙類を郵便で請求するときは、通信料(二十円切手二枚)を同封して農業大学校(伊都郡かつらぎ町中飯阪四三二六四九一七)へ。

なお、詳しいことは、農業大学校(〇七三六)二二二二〇三、県農政課または、もよりの農業改良普及所へ。

「グラフわかやまけん」 第7号発行

県政を写真で紹介

部数が限定されていますが、できるだけ多くの方々にご覧いただきたいと願っています。

地域、グループなどでご活用していただきたく、ご希望の方はお申し込みください。

申し込み方法 3月15日まで、ハガキで住所、氏名、職業年齢と「グラフわかやまけん希望」と明記して、県庁広報課へ。

消費生活

消費生活センターだより
和歌山市西汀丁1-2
経済センター2階 (0734)33-1551

第10期 木曜教室 = お買物シリーズ =

センターでは、消費者のみなさまに、くらしに役立つ知識を身につけていただく手助けとして、毎週木曜日の午後「木曜教室」を開いています。

- 2月8日 ためす...「お買い得品」本当に得か
15日 み...加工食品工場を見る
22日 き...生活と物価
3月1日 き...安全な商品の選び方
8日 ためす...肉の量目をチェックする
15日 ためす...加工食品の表示を斬る

22日 はなす...スーパーの利用の仕方
29日 き...これからのお買物

「くらし号」でお伺いします



消費者のみなさんの前で「くらし号」

消費生活センターから遠くはなれた方々にもご利用いただけるようにと、商品テスト用の器具や教育器具を積み込んだ「くらし号」を使って「移動消費生活センター」を開いています。

この「くらし号」の巡回をご希望される方は、もよりの県事務所総務課、または市町村役場を通じて申し込んでください。

お 児童相談所

親が、病気や離婚、死亡している家庭。子どもさんのからだに障害があるため家庭での養育が困難。学校を嫌ったり、乱暴したりする子どもさんをお持ちでお困りの方...当相談所では子どもさんのしあわせな成長を願う方々からのいろいろな相談に応じています。



相談は、毎日午前九時から受け付けています。はじめての方は、なるべく午前中においでください。

ご相談をいただきますと、専門の職員が事情をくわしくうかがい、必要に応じて子どもさんの心理学的検査や、各種の学問的な検討をし、総合的に判定して適切な指導をしたり、治療などのお手伝いをいたします。

中央児童相談所
和歌山市湊通り丁北二丁目
電話(0734)二四四二
四四三三六

※紀南児童相談所担当地区以外の区域に住んでいる方
紀南児童相談所
田辺市元町五反田一八四九の七、千649 電話(0739)二二二一五八八

※日高郡の南部町、南河川村、竜神村、田辺市、新宮市、西牟婁郡、東牟婁郡に住んでいる方

交通事故相談所

交通事故は、誰も願わないことですが、続出しているのが現状です。これらの事故の被害者になったり、事故を起こした場合は、適切な事後処置をし、気まづい思いをしなくて済むように相手方との話し合いに先立って当相談所にご相談ください。

当相談所は、県庁二階で日曜日を除く毎日(紀南駐在所新宮市・東牟婁事務所内)では水曜、日曜、祭日を除く毎日、ご相談をお受けしています。

なお、巡回相談も次のとおり行なっていますからご利用ください。

- 古座町役場 毎月第二水曜
○西牟婁事務所 毎週火曜
○日高事務所 毎月第一水曜
○有田事務所 毎月第一水曜
○伊都事務所 毎月第四水曜

県民相談室

一般相談、中小企業金融相談

内職相談および弁護士による無料法律相談などに応じます。お気軽にご利用ください。場所は県庁二階です。

なお、三月五日に伊都事務所所で移動相談室を開きます。

ニユーカッスル病発生

この一月に、日高郡由良町でにわとりの最も恐ろしい伝染病ニユーカッスル病が発生しました。にわとりがこの病気にかかると発熱、呼吸困難、緑色下痢便などの症状を呈し、ほとんど死亡します。

様子のおかしいにわとりを発見したときは、ただちに隔離して、もよりの家畜保健衛生所の検査を受けてください。

なお、予防のため次のことに注意してください。

- 一 病原体であるウイルスを持ち込まないよう、常に衛生管理に注意し、予防注射を徹底すること。
二 鶏卵、ヒナ、産卵などを扱う業者は、多くの養鶏場に接する際、これらの人の出入りに際しては、十分消毒を励行すること。
三 鶏舎の入口、養鶏場の正門に消毒用の踏み込み槽を設置、せんべいは、糖分がかなり含まれているので、一日の給分量は、一キログラム程度が良いようです。

畜産試験場から
センベいをたべる牛

畜産試験場では、一年程前から白浜温泉名物の鉛山せんべい本舗から、製造の際にできる屑に食べさせてみたところ、喜んで食べることがわかりました。

せんべいには、タンパク、脂肪、糖分などが含まれ、産後のケトージス(産後の発熱、予防にも効果があり、乳量も減らないようです)。

また、放牧中の牛を牛舎内に収容するときにも、せんべいを与えると、今までのようにあばれたりせずに、スタンション(首かせ)に首をスワットといれて後の管理が楽になりました。

せんべいは、糖分がかなり含まれているので、一日の給分量は、一キログラム程度が良いようです。

みかんの皮を豚の飼料に

紀州みかんとして知られる本県でも、全国的な栽培ブームによって、加工みかんが多くなっています。

加工みかんの皮を添加した飼料の豚肥育試験が、畜産試験場で進められています。

みかんの皮を三割添加した飼料で肥育した豚は、普通飼料区に比較して一日当たりの増体量は変わらず、肉質では、むしろ肉のしまりが良く、ハム(太モモ)も充実しています。

試食してみた結果でも、みかん特有のにおいや着色は全然なく、味は普通飼料区よりも良いことがわかりました。

みかんの皮の利用は、飼料の生産原価を引き下げることにありますので、試験場では今後も発育、経済性の試験を続ける予定です。

農業試験場から
ストックの栽培と研究

冬に串本、すさみ方面を訪れると色とりどりの草花の咲き誇っているのが見られます。とりわけ独特の香をただよわせているストックの花はすばらしい。

このストックの花は、地中海原産で、わが国では暖かい地方に栽培され、本県は東の千葉県とともに、西日本最大の産地となっています。

本県には昭和三十一年ごろ導入され、一時減少したこともありましたが、昭和四十年前後から生産は増加してきました。ストックは、切り花として草姿がすぐれ、花色が豊富で芳香があり、現代感覚にマッチするところから年々需要がのびています。

県内のおもな産地は、西牟婁郡本町、すさみ町、那賀郡岩出町で、県内はもろろん京阪神中京市場に出荷されています。

ストックが暖地切り花として導入されて以来研究に取り組んできました。近年、栽培技術は、露地中心の栽培方式に施設栽培を加えて発展しており、従来の出荷期は、年明けから三月までとされていましたが、品種改良により、十月中旬から開花、出荷できる品種が作り出されました。

当試験場の研究によれば、これら極早生種は従来の品種とはまったく性質を異にするものでかなり高い気温でも花芽がでることがわかりました。なお、花色も赤、桃、紫、白と豊富です。

これらの性質を生かして、秋から春にかけて連続栽培する二期作栽培法を開発、実証し、この栽培型に適する品種を選定しました。これは、第一回は極早生品種を用いて八月上旬に種まきし、十一月中、下旬までに切花。第二回は、別の場所に十月上旬に種まきして育苗し第一回切り花の跡地に十二月上旬植付け、二、三月に切花します。

ストックは、このように栽培期間が比較的短いので他の花や野菜の栽培との組み合わせにも適しています。当試験場では、さらに新しいストックの栽培技術開発を目的として研究に取り組んでいきます。

ストックは、このように栽培期間が比較的短いので他の花や野菜の栽培との組み合わせにも適しています。当試験場では、さらに新しいストックの栽培技術開発を目的として研究に取り組んでいきます。

ストックは、このように栽培期間が比較的短いので他の花や野菜の栽培との組み合わせにも適しています。当試験場では、さらに新しいストックの栽培技術開発を目的として研究に取り組んでいきます。

ストックは、このように栽培期間が比較的短いので他の花や野菜の栽培との組み合わせにも適しています。当試験場では、さらに新しいストックの栽培技術開発を目的として研究に取り組んでいきます。

ストックは、このように栽培期間が比較的短いので他の花や野菜の栽培との組み合わせにも適しています。当試験場では、さらに新しいストックの栽培技術開発を目的として研究に取り組んでいきます。

ストックは、このように栽培期間が比較的短いので他の花や野菜の栽培との組み合わせにも適しています。当試験場では、さらに新しいストックの栽培技術開発を目的として研究に取り組んでいきます。

ストックは、このように栽培期間が比較的短いので他の花や野菜の栽培との組み合わせにも適しています。当試験場では、さらに新しいストックの栽培技術開発を目的として研究に取り組んでいきます。

ストックは、このように栽培期間が比較的短いので他の花や野菜の栽培との組み合わせにも適しています。当試験場では、さらに新しいストックの栽培技術開発を目的として研究に取り組んでいきます。

ストックは、このように栽培期間が比較的短いので他の花や野菜の栽培との組み合わせにも適しています。当試験場では、さらに新しいストックの栽培技術開発を目的として研究に取り組んでいきます。

ストックは、このように栽培期間が比較的短いので他の花や野菜の栽培との組み合わせにも適しています。当試験場では、さらに新しいストックの栽培技術開発を目的として研究に取り組んでいきます。

ストックは、このように栽培期間が比較的短いので他の花や野菜の栽培との組み合わせにも適しています。当試験場では、さらに新しいストックの栽培技術開発を目的として研究に取り組んでいきます。

ストックは、このように栽培期間が比較的短いので他の花や野菜の栽培との組み合わせにも適しています。当試験場では、さらに新しいストックの栽培技術開発を目的として研究に取り組んでいきます。

ストックは、このように栽培期間が比較的短いので他の花や野菜の栽培との組み合わせにも適しています。当試験場では、さらに新しいストックの栽培技術開発を目的として研究に取り組んでいきます。

電波で結ぶ茶の間と県政

- テレビ「紀州アルバム」～青年議会開く～
四国テレビ 2月4日 7:45～8:00
2月11日
毎日テレビ 2月9日 8:00～8:15
○ラジオ「県庁だより」
～県政の動きとお知らせ～
和歌山放送(日曜日を除く毎日)
12:30～12:35
○映画「県政トピックス」
県内常設映画館で上映中

三月号発行のお知らせ
県民の友三月号は予算特集号を予定している関係から発行日が遅れますのでご了承ください