



希望にみちてたくましく

第7回全国身体障害者スポーツ大会

昭和46年11月6日・7日

身体障害者スポーツとは

身体障害者のスポーツは相手との勝ち負けや記録の優劣を競うのではなく、自分自身の能力の最善をつくし、自分の可能性を知るスポーツです。相手に勝つより自分にうち克つようこびを味わうスポーツなのです。

昭和三十九年に、意義深い大会として大成功のうちに終わった東京パラリンピックを契機に昭和四十年から、国体の開催地で、身体障害者のスポーツ祭典として全国身体障害者スポーツ大会が毎年ひらかれています。そして和歌山大会は、第七回目になります。

大会のあらまし

大会期日 昭和46年11月6日(土)・7日(日)
参加者 全国の選手・役員・付添人 約二〇〇〇人

主 催 県外応援者 約四、〇〇〇人
厚生省・日本身体障害者スポーツ協会・和歌山県・和歌山市・下津町・和歌山県身体障害者連盟

開閉会式場 県営紀三井寺運動公園陸上競技場

競技会場 陸上競技場…県営紀三井寺運動公園陸上競技場
車椅子競技場…
洋弓競技場…
卓球競技場…県立体育館
盲人卓球競技場…県立体育館
水泳競技場…県立室内プール

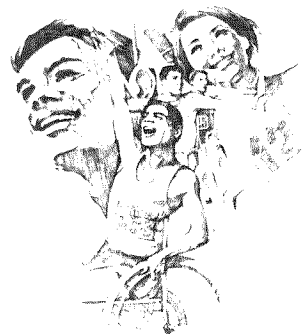
競技種目

肢体不自由者、聴覚障害、視覚障害者が、それぞれの障害程度障害部位、障害内容別に分かれ組合わせをおこない競技します。

美しい心のこもった大会を

第7回全国身体障害者スポーツ大会
和歌山県実行委員会会長
和歌山県知事

大橋正雄



「失ったものを数えるな！残っているものを最大限に生かせ！」(身体障害者スポーツの生みの親、グッドマン博士のことば)

なんとという非情にして有情、意味深いことばでしょうか。身体障害者を持つ人びとに「くじけてはならない。自分に敗けてはならない。」ときびしく勇気づけ、生き抜く強い力を求めたものです。

そういう精神に立って始められたのが身体障害者スポーツ大会だと聞いています。

その全国大会を、黒潮国体に引き続いて、私たちの手で開催します。

国体と同様に、全国から多くの選手や関係者を迎えます。目や耳や手足の不自由な人びとが、白い杖や車椅子に身をゆだねて、大会に参加されます。

スポーツといえば当然、競技の勝敗はつきものです。だがこの大会に参加する人びとは、単に競技に勝つという目的だけでスポーツをするものではありません。

身体障害者乗り越えて、不屈の精神力をつちかい、自分にうちかち、たくましく生きていく能力を見つけよう。そして、社会復帰という喜びの栄光を自力でかちとろう、とひたむきなぞみをもって大会に臨む人びとです。

いふなれば、希望にみちてたくましく明日への自立の力を競うスポーツの祭典、それが全国身体障害者スポーツ大会であります。

これを迎える私たち、いかにすべきかは、もはやいうまでもありません。「人間愛にみちた福祉県」という金字塔をうちたてるのが私たちの大目標であります。その飛躍台となるのがこの大会の開催であります。黒潮国体とあわせて、記念すべき県民の大行事として成功させたいと思います。

いま、関係者の総力をあげて、この受け入れ準備を着々と進めています。しかし、なんといつても本大会の成功は、それを迎える県民すべての暖かいまごころひとつに尽きると言えます。全国の大会参加者とともに、お互いが「やってよかった」と本当に喜び合えるように、美しい心のこもったスポーツ大会にしたいと思います。

そして、県民のみなさん。こぞつてのさかなな拍手で大会を成功させてくださいますようお願いいたします。



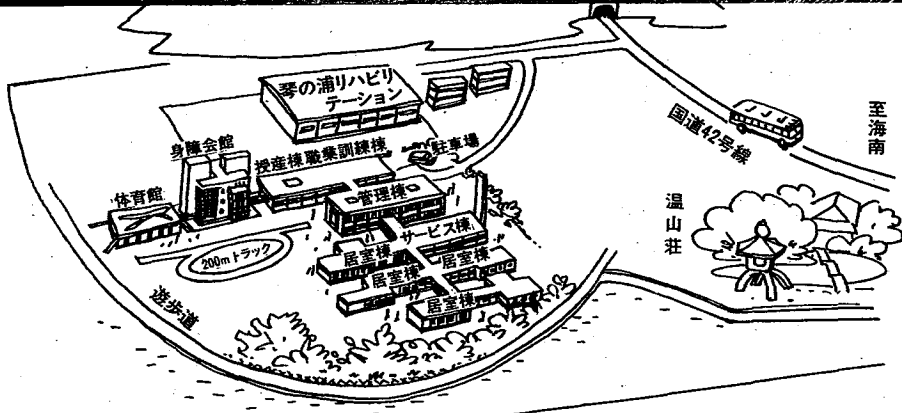
7月16日…秋季大会まであと100日

みんなの国体 ひろがる親切

●夏期大会/昭和46年9月5日～8日
●秋季大会/昭和46年10月24日～29日

「福祉県・和歌山」づくりへ

身体障害者福祉センターが もうすぐできます



社会福祉の充実、県政のいちばん大きい願いです。交通事故や災害の増加で、ますますふえつつある身体の不自由な人たち。この人たちの医療から社会復帰まで一貫した施設を整えた「身体障害者福祉センター」が、和歌山市毛見に建設されています。

この施設は、身体障害者の人たちの医療、訓練、保護、職業指導からスポーツ、作業施設まで完備。身体障害者の人たちの生活安定と社会復帰の場となるものです。

大阪、兵庫に次いで全国で三番目、もちろん、中小県ではトップをきいての建設です。特に臨接する琴の浦リハビリテーションの医療施設と連携しあいながら運営するといった例は、全国にも例がなく、関係者から期待と注目を集めています。

身体障害者福祉センター完成予想図

廊下幅も広く

今度完成するのは、身体障害者更生指導所、同相談所、義肢製作所の三施設と居室棟（とう）です。三施設とも、建物はずべて鉄筋コンクリートの平屋建てで、車椅子で楽に対向できるように廊下幅を広くとったりしてからの不自由な方の行動能力をできる限り生かせるよう配慮されています。

福祉工場も建設 全施設完成は 48年の春

この身体障害者福祉センターは、昨年度から昭和四十七年度までの三カ年計画で、二千二百平方メートルの敷地に、総事業費五億六千万円をかけて建設するものです。引き続き、今年度から次のような施設が建設されることになっています。

○第二次計画(昭和四十六年度) 屋内体育館

バスケット、バレー、バドミントン、屋内テニス、卓球、器械体操、輪投げなど各種ゲームを設置。

○第三次計画(昭和四十七年度) 身体障害者コーナー

宿泊室、図書室、点字図書室、点訳録音室、手話講習室、会議室、相談室、授産場(共同作業所)

働く能力のある身体障害者の方に、社会復帰の意欲を高めてもらうため、男子の方には電子工業部品の組み立て、女子の方には縫製作業を考えており、いわば「福祉工場」といったものです。収容人員約四十人。

このほか、屋外施設として、二百メートルトラック、海岸沿いの遊歩道もつくることになっています。

第二次長期総合計画による昭和五十一年の姿を見て、考えるコーナーです。

二種類の録音と八個のスピーカーで構成。円筒の下で立っているだけで、小鳥の声や鐘の音など「音の紀行路めぐり」ができます。

目で見る和歌山—— 県鳥「メジロ」、県木「ウバメガシ」、高野山から新宮まで山や海辺の美しいスライド写真で構成。オートスライドによる郷土の祭りシリーズも楽しめます。

からだの不自由な方のため、に車椅子も用意しています。テーマコーナー



県勢が一目でわかるテーマコーナー

県民コーナーで おくつろぎください 郷土のことを考える 対話の広場です

県民文化会館一階に誕生

ここはあなたの広場です。おとしりも、若者も、一婦人も、ちびっこも、誰でも気軽に

みんなてやろう黒潮国体

本番へ前進!

県民総体県下各地で



国体本番なみに開会式出場の吹奏楽隊

あなたのために 新県民運動キャラバン 隊がおたずねします

七月は、一親切にしよう—きれいにしよう—むだをなくしよう—たくましく鍛えよう—の新県民運動強調月間です。そこで、次の日程でキャラバン隊が、あなたのまちをおたずねし、知事のメッセージを伝え、花苗やホウキ、チリトリなどを贈ります。また、県警音楽隊を先頭に、市町村のみなさんの参加によるパレードもおこなわれます。県下各都では、県民の夕べとして県警音楽隊の演奏や岩手国体の映画などをおこない、八月四日には、和歌山市で県民の夕べの中央大会が開かれます。(大字は、県民の夕べ開催地)

検便にご協力ください

県では、五月から六月末まで、食品調理、宿泊、水道関係者などを中心とした約五万人の協力をお願いして赤痢菌保菌者の検便に重点をおいた検便を実施しました。

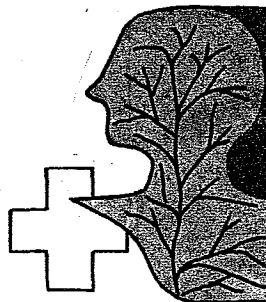
この第一回の検便では、保菌者は発見されていません。第二回の検便は、夏季大会関係者には、七月二十日から八月三十一日まで、秋季大会関係者には、九月十一日から十月二十日までの期間中に実施します。

あなたのために

- 7月 和歌山市 上富田町 田辺市
- 2日 白浜町 大塔村 中辺路町
- 3日 本宮町 熊野川町 那智勝浦町 太地町
- 4日 北山村 新宮市
- 5日 古座町 古座川町 串本町
- 6日 日置川町 すさみ町
- 7日 美里町 野上町
- 10日 下津町 海南市
- 11日 打田町 那賀町 粉河町
- 12日 桃山町 貴志川町 岩出町
- 13日 由良町 日高町 御坊市
- 17日 美山村 中津村 川辺町
- 18日 南部町 南部川村 竜神村
- 19日 印南町 美浜町
- 20日 湯浅町 吉備町 有田市
- 21日 廣川町 金屋町 清水町
- 22日 高野町 橋本市
- 24日 花園村 高野町 かつらぎ町
- 25日 九度山町 高野町 かつらぎ町



ましよう。運動も活発に



貧血は妊娠中毒症、流産、未熟児の遠因です

あなたは「血が薄い」といわれたことはありませんか。

特に、本県の場合、女性の方に多く、昨年、献血を申し出てくださった女性のうち約二十パーセントが「血が薄い」不適者でした。

「血が薄い」といわれる貧血症は、私たちの体内を流れる血液はいろいろな役目をもっています。

体内の新陳代謝、細菌を食い殺す食菌作用、伝染病から健康を守る免疫作用。その血液が薄くなり、活動がぶるという事は、とりもなおさず健康が

不規則な生活、疲労、減食などに原因があります。食生活のインスタント化、朝食抜き、サラーマン、やせたい一心のお嬢さん、私たちのまわりは血の薄くなる人や材料でいっぱいです。

県では、健康和歌山の実現のために、まず、薄血の追放から、あらゆる機会を通じて呼びかけています。

食生活のバランスを

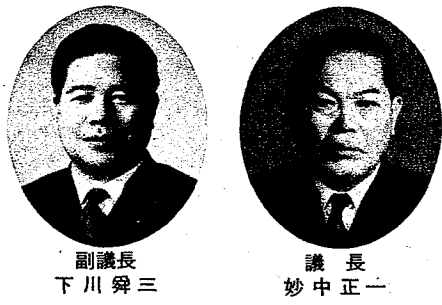
これからの夏場、あつさりした食事になりがちです。まさに「薄血(貧血)シーズン」。こんなことに注意して、あなたの体から薄血を追放してください。

- ①朝、昼、夕の三食を欠かさぬこと。
②カロリーのさへればという考えは禁物。栄養のバランスをとること。
③特に、動物性たん白質は欠かせません。

県議会だより

新議会の役員決まる

五月十八日に招集された県議会臨時会は、同日二十五日まで八日間にわたって開かれ、議長副議長をはじめ各常任委員会の正副委員長、委員など新議会の役員が次のとおり決定されました。



副議長 下川 舜三

議長 中 正一

- 議長 中正一
副議長 下川舜三
常任委員会名簿
総務委員会(8人)
◎浦 武 雄 郎 英 夫 吉 雄 取 郎
◎堀 治 郎 喜 常 岩 幹 本 新 一
◎矢 中 下 山 浜 松 本

- ◎は委員長 ○は副委員長
土木委員会(8人)
◎大 江 敏 一 藤 明 敏 保 友 一
◎長 田 嘉 新 九 正 本 義 利
◎古 野 田 肥 本 田 利 義
◎柳 土 岡 町 森
◎大 橋 本 本 崎 林 田 中 林
◎中 松 山 西 前 田 小 経
◎委 員 長 ○は 副 委 員 長
◎山 崎 利 雄 (県 政 同 志 会)
◎中 本 重 夫 (県 民 会 派)
◎古 田 新 蔵 (県 民 会 派)
◎山 本 有 造 (県 民 会 派)
◎下 西 岩 吉 (県 民 会 派)
◎土 肥 正 敏 (県 民 会 派)
◎窪 田 義 一 (県 民 会 派)
◎町 田 義 友 (県 民 会 派)
◎八 木 正 (県 民 会 派)
◎貴 志 八 郎 (社 会 党 議 員 団)
◎的 場 茂 五 郎 (共 産 党 議 員 団)
◎岡 野 茂 郎 (共 産 党 議 員 団)

県民におく郷土の

県民文化会館一階に誕生

ここはあなたの広場です。おとしよりも、若者も、ご婦人も、ちびっこも、誰でも気軽に集まって、対話のできる広場で呼びかけています。



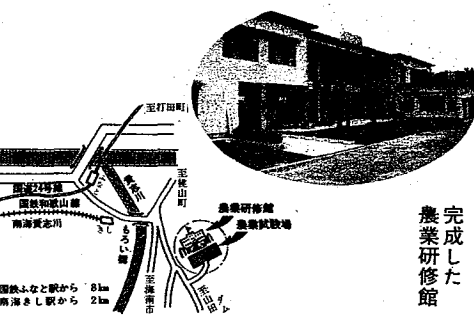
県勢が一目

泊って、学んで、考える農業

農業研修館を二活用ください

農家のみなさん、お待ちかねの「農業研修館」ができました。いままで、せっかくな農業試験場へ研修に来ていただけでも、宿泊施設がなく、旅館に泊まらねばならず、大変不便をかけていました。この研修館は、そうした宿泊施設をかねるとともに、新しい農業技術者、指導者の養成をはじめ農家の生活改善など、幅広い研修の場として活用してもらおうというものです。

昨午十二月に、工費四千四百万円で着工。鉄筋二階建て、クリーム色のモダンな建物で、百六十七人まで研修のできる大小研修室、実験室、資料展示室、それに、洋・和室の宿泊室が十一と浴場などがあり、五十人まで泊まれることになっています。米作転換、グレイプフルーツ自由化など難問山積みの農業界です。新しい農業技術の導入、もうかる農業経営の研修、実践の場として活用ください。五人以上の団体であれば利用できます。一泊三食付き七百円。研修の目的に応じて、試験場の



完成した農業研修館

職員が豊富な資料をそろえてお待ちしております。利用申し込み先 那賀郡貴志川町高尾農産試験場(電話・井の口(〇七三六九四)三〇〇)。

紀州路を花で飾ろう



花の苗を育てる普及所の職員

自然に恵まれた郷土を全国の人により強く印象づけようと県では、千五百万の花で紀州路を飾ります。会場地市町村では四十万本、その他の市町村では十九万本のサルビアやマリーゴールドの苗を育てており、七月中にはそれぞれの花壇に移植されます。また、県内七カ所の農業改良普及所では、それぞれ三十アールの土地を借り、約十五万本のサルビアやマリーゴールドなどの苗を育てており、病虫害や災害などで苗が不足した市町村にすぐ送れるよう準備を進めています。

あしたの設計

夏休みをこうします (敬称略) わたしのいちばん悪いところは、ぐずぐずすることです。夏休みには、その悪いところをなおすのに、時間をかけたり、きまりよい毎日を送りたい。(九度山町、阪上秀子、小五)

ぼくは郷土からゴミをなくす人間になりたい。たとえ小さい事であっても、ぼくはこの夏休み中それを実行したい。(日置川町、野村六三、中三)

Table with 2 columns: Date and Event Name. Includes events like 'Summer Festival', 'General Practice', and 'Autumn Festival'.

国体ごよみ



「きれいにしましょう」運動も活発に

学生のころは、夏休みをこく当然のことしか考えなかった。私、季節感がなくなってしまう。今、そんな日々がなつかしい。(和歌山市、山本陽子、OL) 健康、勉強と、すべて母親まかせになる夏休みは、あまりじょうぶでない私にとって、幾度苦痛に思ったことか。だが、その子たちもいつしか巣立とうとしている。(田辺市、楠本弥寿子) 「豊かな社会」とは子供たちにとって、住みにくい社会。なか。こ。う。い。う。こ。と。を。夏。休。み。の。前。に。せ。ひ。と。も。考。え。て。み。たい。の。で。あ。る。(那賀町、中西芳隆) 睡眠、食事などを特に規則正しく。また、継続観察、読書、旅行など、平常できないことを計画的に。病気の治療などもこの機会をのがさず。(湯浅中教諭、那須幸子)

県民生活

お問い合わせ、県政相談は ●和歌山県庁＝和歌山市小松原通り1の1 ☎0734(23)6111 ・もよりの県事務所

年金・手当

国民年金の福祉年金が大幅にわかりました

- (一)年金額が引き上げられます。老齢二万七千六百円、障害四万八千四百円、母子・準母子三万四千八百円(十一月から)
 - (二)国民年金法に定められている二級障害者に、六十五歳から老齢福祉年金が支給されます。(十一月から)
 - (三)本人、配偶者、扶養義務者所得制限額も大幅に引き上げられました。(五月から)
 - (四)准士官以下の戦争公的年金を受給している人にも福祉年金が全額支給されます。(十月から)
- 詳しいことは、市町村役場へ。

消費生活

センターだより ☎(0734) 33-1551

「第4期木曜教室「メーカーにきく」

7月から9月までの毎週木曜日は、次のようなテーマで、各メーカーをよんで勉強します。(毎回午後1時30分から申し込みは当センターへ)

- 7月8日 洗剤と歯みがきの選び方
- 7月15日 大衆保健薬のきめ方
- 7月22日 清涼飲料水の選び方
- 7月29日 新しい電気製品の選び方
- 8月5日 牛乳とアイスクリームあれこれ

「移動消費生活センターがやってくる」

当センターでは各地を巡回し、ご相談や苦情を聞いたり、映画や講座などを実施しています。

- 7月8日 田辺市秋津町公民館
- 7月13日 粉河町公民館
- 7月20日 野上町公民館
- 7月27日 新宮市商工会議所

文化ニュー2

県民文化会館 ☎(0734) 36-1331

「松竹大歌舞伎」

片岡仁左衛門 中村雀右衛門 岩井半四郎ほか
7月26日=17時30分 7月27日=12時30分
特等 2,000円 1等 1,500円 2等 1,000円
学生、勤労青少年 500円

主な行事(大ホール)

- 7月14日 パーシーフェース楽団 18時30分 2,500円 2,000円 1,500円
- 7月15日 労音 サマーポップスコンサート 18時30分 900円
- 7月22日 労音 雪村いづみサイタル 18時 1,600円

近代美術館 ☎(0734) 36-1331

- 7月8日~11日 和絵画部2回生展
- 7月8日~12日 グループ「しつ」工芸展
- 7月15日~19日 第3回三光会日本画展
- 7月15日~19日 第3回絵画サークル「樹」展
- 7月15日~22日 葵フォートグループ展
- 7月24日~26日 第18回洗心書道展
- 7月29日~8月2日 県書道協会展
- 7月29日~8月2日 エトアル洋画展
- 7月31日~8月2日 星墨会展
- 8月5日~8月9日 美術館友の会展

博物館 ☎(0734)-23-2467

(常設) 和歌山の文化財
入館料 一般50円 学生30円

電波で結ぶ茶の間と県政

テレビ「紀州アルバム」「紀の国」～国体めぐり～
四国テレビ 7月4日・11日(再)7:45~8:00
毎日テレビ 7月23日 7:15~7:30
ラジオ「広報アワー」県政の動きとお知らせ
和歌山放送(日曜日を除く毎日) 12:30~12:35

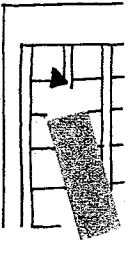
花だんコンクール

参加部門 職場(会社、工場など) 学校(各種学校を含む) 一般(個人、自治会など)
参加資格 個人の花だんは四平方以上、団体の花だんは十六平方以上、同一場所の敷花だんを一組として参加できます。
締め切り 八月十日
詳しいことは、県民生活室、県事務所、市町村役場へ。

募集

狂犬病予防技術員の募集

募集人員 二人
勤務先 湯浅保健所 古座保健所
詳しいことは、県環境衛生課または、該当保健所へ。



「家庭の日」作文・図画募集

種目 「家庭の日」についての作文と図画
応募資格 県下の小、中学生
応募方法 作文は四百字詰原稿用紙四枚以内、図画は四ツ切

児童扶養手当などの所得制限が緩和

次に該当する児童を養育し、所得制限により公的年金を受けていない方は、昭和四十六年度から所得制限が大幅に緩和されましたので、一度、市町村役場にご相談ください。
児童扶養手当 ○父母が離婚した児童○父親が死亡した児童○父親が廃疾の状態にある児童○父親に遺棄された児童など。
特別児童扶養手当 ○精神または身体に重度の障害のある児童

お知らせ

十六ミリ映写技術講習会を開きます

七月二十日 田辺市勤労青少年ホーム
七月二十一日 那智勝浦町天満支所
七月二十四日 那賀町図書館
七月二十五日 和歌山市教育文化センター
七月二十六日 御坊市勤労青少年ホーム
七月二十七日 湯浅中央公民館
七月二十八日 橋本市民会館
詳細は、各地方教育事務所、県教育委員会社会教育課へ。

和歌山職安では、和歌山市周辺の新しい求人情報を電話でお知らせしています。

和歌山三三六〇二二番にダイヤルを回せば天気予報や時報を聞くときと同じように、自動的に放送を聞ける仕組みです。日曜、祭日、夜間などいつでもご利用できます。

青少年 子供を水の事故から守りましょう

○幼児の水遊びには、必ず保護者が付きそってよく見守る。
○家の周囲や近隣の池、川など危険なところは、サクヤフタを設けよう。
○子供たちだけで、池や川などに行かないようにしつけよう。
○子供の危険な遊びを見かけたら、他人の子供だからと見すごすことなく、注意してやめさせよう。

教育相談

は進んで遊びの中にとけこめない子や、わがままなふるまいをするために友だちからさらわれ、一般的に心がけてほしい点を三あげてみますと、
●子どもが何でも言え、じょうだんをとばし合えるような朗らかなふんい気をつくること。
●子どもの性格や個性にあった気の合う友達を選んでやること。
●家庭の過保護から解放して子どもをのびのびとさせることなどが考えられます。(学校教育課)

国体花づくりメモ

七月
前月より始まった花だんやプランターへの植えこみの最盛期です。植える間隔はサルビア二十五センチ、四葉草、マリゴールド(アチス)二十センチ、三十センチです。早生のものや、おそく植えるときはせまいめに、晩生のものや、早く植えるときは広めにします。梅雨が来て、晴天がつづくと、土が乾きます。水やりを欠かせません。特に、定植から活着までが大切。
枯れたり、生育の悪い苗の植えかえは早目に。摘みが悪いとせつかくの花だんが見苦しくなります。
花だんのデザインのコツは簡明にすること。植える草花の種類を多くしないで、苗の大きさを揃え、色を生かしてください。

NHKテレビ

ローカル放送のしくみ
先月号のNHKテレビ和歌山県域(ローカル)放送の放送開始記事で、説明不足のため、ご迷惑をおかけしました。おわびいたしますとともに、あらためて放送のしくみについて説明いたします。
▼NHK和歌山放送局で制作したニュースや番組は、和歌山市北部の府県境にある木ノ本放送所から32チャンネルで放送されています。
▼ローカル放送以外の時間帯もNHK大阪テレビ(生駒山)の電波をここで自動的にUHFに切りかえて放送しています。
▼県内28カ所の中継所では、この電波をうけ、これまでどおりのチャンネルでそれぞれの地域に電波を出しています。したがって従来UHFでNHKのテレビをご覧になっていたご家庭は今までのチャンネルのまま和歌山のローカル放送がみられます。

戦没者の遺族へ

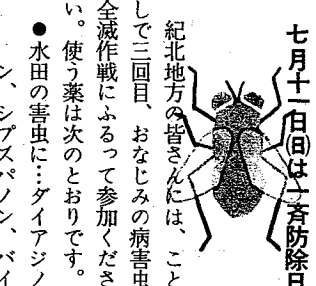
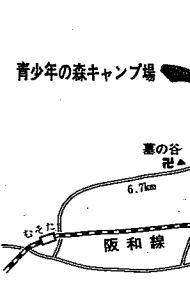
戦没場所の調査が始まりました。先の大戦で戦死された方々の死亡場所を、できるだけ具体的に調べて、ご遺族にお知らせします。

青少年の森キャンプ場を利用してください

和歌山市山口地区の紀泉高原に、キャンプ場が開設されています。管理事務所などのあるメインセンター、テントプレス、

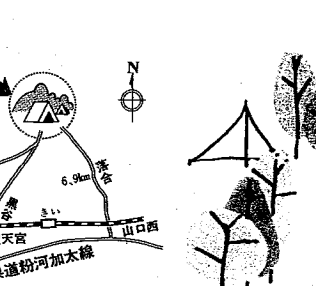
青少年の森キャンプ場

和歌山市山口地区の紀泉高原に、キャンプ場が開設されています。管理事務所などのあるメインセンター、テントプレス、



七月十二日(日)は害虫防除日

紀北地方の皆さんには、こととして三回目、おなじみの病害虫全滅作戦にふるって参加ください。使う薬は次のとおりです。
●水田の害虫に：ダイアジノン、シブスパノン、バイジット
(休耕田の防除も忘れず)
●家のまわりに：スミチオン、バイテックス
●畜舎・鶏舎に：低毒性有機リン剤



NHKテレビ

ローカル放送のしくみ
先月号のNHKテレビ和歌山県域(ローカル)放送の放送開始記事で、説明不足のため、ご迷惑をおかけしました。おわびいたしますとともに、あらためて放送のしくみについて説明いたします。
▼NHK和歌山放送局で制作したニュースや番組は、和歌山市北部の府県境にある木ノ本放送所から32チャンネルで放送されています。

NHKテレビ

ローカル放送のしくみ
先月号のNHKテレビ和歌山県域(ローカル)放送の放送開始記事で、説明不足のため、ご迷惑をおかけしました。おわびいたしますとともに、あらためて放送のしくみについて説明いたします。
▼NHK和歌山放送局で制作したニュースや番組は、和歌山市北部の府県境にある木ノ本放送所から32チャンネルで放送されています。