

農林漁業災害復旧資金

縣の利子補給で貸出

農林漁業災害復旧資金として貸出... 利子補給は必要不可欠である...

融資の対象... 昭和二十七年年度発生した被害...

融資の限度及び期間... 農林関係、漁業関係、水産関係...

借受主体... 農協、農会、漁協、水産協...

一億円の貸出始む... 農協経営対策の特別融資...

農協経営対策の特別融資... 一億円の貸出始む...

農協経営対策の特別融資... 一億円の貸出始む...

農協経営対策の特別融資... 一億円の貸出始む...

農協経営対策の特別融資... 一億円の貸出始む...

農協経営対策の特別融資... 一億円の貸出始む...

農協経営対策の特別融資... 一億円の貸出始む...

農協経営対策の特別融資... 一億円の貸出始む...

農協経営対策の特別融資... 一億円の貸出始む...

農協経営対策の特別融資... 一億円の貸出始む...

農協経営対策の特別融資... 一億円の貸出始む...

9月1日

調査の目的... 農林漁業の現状を把握し...

調査の方法... 戸別訪問調査、電話調査...

調査の範囲... 農林漁業関係の事業所...

調査の時期... 九月一日から開始...

調査の準備... 調査票の配布と説明...

調査の進捗... 調査開始後、順調に進捗...

調査の結果... 調査結果は、農林漁業の...

調査の意義... 調査結果は、政策決定に...

調査の展望... 調査は、今後も継続して...

調査の協力... 調査に協力する事業者...

調査の注意... 調査時の注意事項...

調査の問い合わせ... 問い合わせ先...

調査の問い合わせ... 問い合わせ先...

調査の問い合わせ... 問い合わせ先...

調査の問い合わせ... 問い合わせ先...

商業統計調査は

このように行っています... 商業統計調査の概要...

調査の目的... 商業の現状を把握し...

調査の方法... 戸別訪問調査、電話調査...

調査の範囲... 商業関係の事業所...

調査の時期... 九月一日から開始...

調査の準備... 調査票の配布と説明...

調査の進捗... 調査開始後、順調に進捗...

調査の結果... 調査結果は、商業の...

調査の意義... 調査結果は、政策決定に...

調査の展望... 調査は、今後も継続して...

調査の協力... 調査に協力する事業者...

調査の注意... 調査時の注意事項...

調査の問い合わせ... 問い合わせ先...

調査の問い合わせ... 問い合わせ先...

調査の問い合わせ... 問い合わせ先...

来月一日に夏期農業調査

調査は農家人口等十項目... 夏期農業調査の概要...

調査の目的... 農業の現状を把握し...

調査の方法... 戸別訪問調査、電話調査...

調査の範囲... 農業関係の事業所...

調査の時期... 九月一日から開始...

調査の準備... 調査票の配布と説明...

調査の進捗... 調査開始後、順調に進捗...

調査の結果... 調査結果は、農業の...

調査の意義... 調査結果は、政策決定に...

調査の展望... 調査は、今後も継続して...

調査の協力... 調査に協力する事業者...

調査の注意... 調査時の注意事項...

調査の問い合わせ... 問い合わせ先...

調査の問い合わせ... 問い合わせ先...

調査の問い合わせ... 問い合わせ先...

保安隊員(警察準備隊員)募集

採用人員 約三万名... 保安隊員募集の概要...

志願資格... 昭和二十二年二月二日生から...

待遇... 二等保送として採用される...

志願手続... 志願書を市町村役場又は...

試験... 試験は八月十日から九月十日...

志願受付期間... 八月十日から九月十日...

試験科目... 1. 身体検査、2. 筆記試験...

試験会場... 1. 市役所、2. 新宮市の四ヶ所...

試験結果... 合格者は十一月下旬各人に...

志願者... 志願者は志願案内をよく読んで...

警察予備隊... 警察予備隊は十月十五日から...

保安隊員... 保安隊員は十月十五日から...

募集... 募集は十月十五日から...

問い合わせ... 問い合わせ先...

問い合わせ... 問い合わせ先...

来れ若人平和のまもり

保安隊員(警察準備隊員)募集... 若人平和のまもり...

採用人員 約三万名... 若人平和のまもり...

志願資格... 昭和二十二年二月二日生から...

待遇... 二等保送として採用される...

志願手続... 志願書を市町村役場又は...

試験... 試験は八月十日から九月十日...

志願受付期間... 八月十日から九月十日...

試験科目... 1. 身体検査、2. 筆記試験...

試験会場... 1. 市役所、2. 新宮市の四ヶ所...

試験結果... 合格者は十一月下旬各人に...

志願者... 志願者は志願案内をよく読んで...

警察予備隊... 警察予備隊は十月十五日から...

保安隊員... 保安隊員は十月十五日から...

募集... 募集は十月十五日から...

問い合わせ... 問い合わせ先...

醤油ホスター

圖案懸賞募集... 醤油ホスター...

募集規定... 圖案懸賞募集の概要...

募集内容... 1. 内容、2. 賞品...

募集期間... 昭和二十七年九月十日...

募集場所... 1. 市役所、2. 新宮市の四ヶ所...

募集方法... 募集は十月十五日から...

募集結果... 募集結果は、募集案内をよく読んで...

募集問い合わせ... 募集問い合わせ先...

募集問い合わせ... 募集問い合わせ先...

募集問い合わせ... 募集問い合わせ先...

募集問い合わせ... 募集問い合わせ先...

募集問い合わせ... 募集問い合わせ先...

募集問い合わせ... 募集問い合わせ先...

募集問い合わせ... 募集問い合わせ先...

募集問い合わせ... 募集問い合わせ先...

台風期の住宅は 強いて補強するか

強い基礎に緊結 応急的には要所にツツパリ

台風が吹くたびに、住宅が揺れ、倒壊の恐れがある。その被害を防ぐためには、住宅の基礎を強くし、壁と基礎を緊結させることが重要である。応急的には、窓や戸口にツツパリ（防風板）を貼ることも有効である。

風速が10m/s以上になると、建物に与える風圧は、風速が5m/sのときよりも4倍強くなる。また、風が吹く方向によって、建物にかかる風圧は異なる。特に、風の吹きさらしな部分には、強い風圧がかかる。そのため、窓や戸口にツツパリを貼ることで、風圧を軽減し、建物を守る必要がある。

風速と

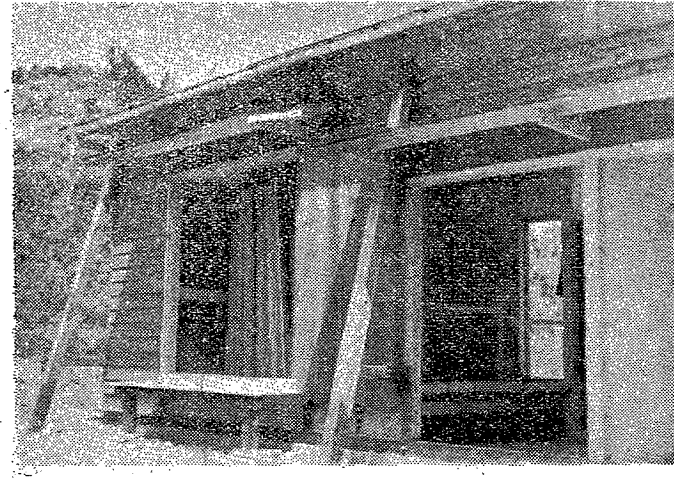
風速が10m/s以上になると、建物に与える風圧は、風速が5m/sのときよりも4倍強くなる。また、風が吹く方向によって、建物にかかる風圧は異なる。特に、風の吹きさらしな部分には、強い風圧がかかる。そのため、窓や戸口にツツパリを貼ることで、風圧を軽減し、建物を守る必要がある。

建物の強さ

建物の強さを高めるためには、基礎を強くし、壁と基礎を緊結させることが重要である。また、窓や戸口にツツパリを貼ることも有効である。ツツパリの貼付方法は、窓や戸口の周囲に、厚さ約1cmの板を貼ることで、風圧を軽減させることができる。

補強のし方

補強のし方は、建物の構造や風速によって異なる。一般的には、基礎を強くし、壁と基礎を緊結させることが重要である。また、窓や戸口にツツパリを貼ることも有効である。ツツパリの貼付方法は、窓や戸口の周囲に、厚さ約1cmの板を貼ることで、風圧を軽減させることができる。



風速が10m/s以上になると、建物に与える風圧は、風速が5m/sのときよりも4倍強くなる。また、風が吹く方向によって、建物にかかる風圧は異なる。特に、風の吹きさらしな部分には、強い風圧がかかる。そのため、窓や戸口にツツパリを貼ることで、風圧を軽減し、建物を守る必要がある。

風速 (m/s)	影響
0.0 - 0.4	静穏な状態である。
0.5 - 1.7	風向は風の吹く方向に一致するが、風速が速くなるにつれて、風の吹く方向がやや異なるようになる。
1.8 - 3.3	木の葉や草花が揺れ始める。
3.4 - 5.0	木の葉や草花が強く揺れる。
5.1 - 7.4	木の葉や草花が強く揺れる。木の葉や草花が飛ばされるようになる。
7.5 - 10.7	木の葉や草花が強く揺れる。木の葉や草花が飛ばされるようになる。木の葉や草花が飛ばされるようになる。
10.8 - 13.9	木の葉や草花が強く揺れる。木の葉や草花が飛ばされるようになる。木の葉や草花が飛ばされるようになる。
14.0 - 17.1	木の葉や草花が強く揺れる。木の葉や草花が飛ばされるようになる。木の葉や草花が飛ばされるようになる。
17.2 - 20.3	木の葉や草花が強く揺れる。木の葉や草花が飛ばされるようになる。木の葉や草花が飛ばされるようになる。
20.4 - 23.5	木の葉や草花が強く揺れる。木の葉や草花が飛ばされるようになる。木の葉や草花が飛ばされるようになる。
23.6 - 26.7	木の葉や草花が強く揺れる。木の葉や草花が飛ばされるようになる。木の葉や草花が飛ばされるようになる。
26.8 - 29.9	木の葉や草花が強く揺れる。木の葉や草花が飛ばされるようになる。木の葉や草花が飛ばされるようになる。
30.0 - 33.1	木の葉や草花が強く揺れる。木の葉や草花が飛ばされるようになる。木の葉や草花が飛ばされるようになる。
33.2 - 36.3	木の葉や草花が強く揺れる。木の葉や草花が飛ばされるようになる。木の葉や草花が飛ばされるようになる。
36.4 - 39.5	木の葉や草花が強く揺れる。木の葉や草花が飛ばされるようになる。木の葉や草花が飛ばされるようになる。
39.6 - 42.7	木の葉や草花が強く揺れる。木の葉や草花が飛ばされるようになる。木の葉や草花が飛ばされるようになる。
42.8 - 45.9	木の葉や草花が強く揺れる。木の葉や草花が飛ばされるようになる。木の葉や草花が飛ばされるようになる。
46.0 - 49.1	木の葉や草花が強く揺れる。木の葉や草花が飛ばされるようになる。木の葉や草花が飛ばされるようになる。
49.2 - 52.3	木の葉や草花が強く揺れる。木の葉や草花が飛ばされるようになる。木の葉や草花が飛ばされるようになる。
52.4 - 55.5	木の葉や草花が強く揺れる。木の葉や草花が飛ばされるようになる。木の葉や草花が飛ばされるようになる。
55.6 - 58.7	木の葉や草花が強く揺れる。木の葉や草花が飛ばされるようになる。木の葉や草花が飛ばされるようになる。
58.8 - 61.9	木の葉や草花が強く揺れる。木の葉や草花が飛ばされるようになる。木の葉や草花が飛ばされるようになる。
62.0 - 65.1	木の葉や草花が強く揺れる。木の葉や草花が飛ばされるようになる。木の葉や草花が飛ばされるようになる。
65.2 - 68.3	木の葉や草花が強く揺れる。木の葉や草花が飛ばされるようになる。木の葉や草花が飛ばされるようになる。
68.4 - 71.5	木の葉や草花が強く揺れる。木の葉や草花が飛ばされるようになる。木の葉や草花が飛ばされるようになる。
71.6 - 74.7	木の葉や草花が強く揺れる。木の葉や草花が飛ばされるようになる。木の葉や草花が飛ばされるようになる。
74.8 - 77.9	木の葉や草花が強く揺れる。木の葉や草花が飛ばされるようになる。木の葉や草花が飛ばされるようになる。
78.0 - 81.1	木の葉や草花が強く揺れる。木の葉や草花が飛ばされるようになる。木の葉や草花が飛ばされるようになる。
81.2 - 84.3	木の葉や草花が強く揺れる。木の葉や草花が飛ばされるようになる。木の葉や草花が飛ばされるようになる。
84.4 - 87.5	木の葉や草花が強く揺れる。木の葉や草花が飛ばされるようになる。木の葉や草花が飛ばされるようになる。
87.6 - 90.7	木の葉や草花が強く揺れる。木の葉や草花が飛ばされるようになる。木の葉や草花が飛ばされるようになる。
90.8 - 93.9	木の葉や草花が強く揺れる。木の葉や草花が飛ばされるようになる。木の葉や草花が飛ばされるようになる。
94.0 - 97.1	木の葉や草花が強く揺れる。木の葉や草花が飛ばされるようになる。木の葉や草花が飛ばされるようになる。
97.2 - 100.3	木の葉や草花が強く揺れる。木の葉や草花が飛ばされるようになる。木の葉や草花が飛ばされるようになる。

農村婦人の生活を 高める運動

農村婦人の生活を高めるためには、農村婦人の地位を高め、農村婦人の生活を豊かにすることが重要である。農村婦人の地位を高めるためには、農村婦人の生活を豊かにすることが重要である。農村婦人の生活を豊かにするためには、農村婦人の地位を高め、農村婦人の生活を豊かにすることが重要である。



家畜の飼養と管理

家畜の飼養と管理は、家畜の健康と生産性を高めるために重要な役割を果たしている。家畜の飼養と管理を行うためには、家畜の健康と生産性を高めるために重要な役割を果たしている。家畜の飼養と管理を行うためには、家畜の健康と生産性を高めるために重要な役割を果たしている。

リンゲの種まき 発芽促進には砂搗きが有効

リンゲの種まきにおいて、発芽促進には砂搗きが有効である。砂搗きを行うことで、種まきの効果を高め、発芽率を向上させることができる。砂搗きを行うためには、種まきの効果を高め、発芽率を向上させることができる。砂搗きを行うためには、種まきの効果を高め、発芽率を向上させることができる。

管理について 厩舎はきれいに 明るく

厩舎の管理は、家畜の健康と生産性を高めるために重要な役割を果たしている。厩舎をきれいに保ち、明るく保つことは、家畜の健康と生産性を高めるために重要な役割を果たしている。厩舎をきれいに保ち、明るく保つことは、家畜の健康と生産性を高めるために重要な役割を果たしている。

乳房の取扱

乳房の取扱は、乳牛の健康と生産性を高めるために重要な役割を果たしている。乳房の取扱を行うためには、乳牛の健康と生産性を高めるために重要な役割を果たしている。乳房の取扱を行うためには、乳牛の健康と生産性を高めるために重要な役割を果たしている。

運動や日光浴を 十分させること

運動や日光浴を十分させることは、家畜の健康と生産性を高めるために重要な役割を果たしている。運動や日光浴を十分させることは、家畜の健康と生産性を高めるために重要な役割を果たしている。運動や日光浴を十分させることは、家畜の健康と生産性を高めるために重要な役割を果たしている。

手入すること

手入することは、家畜の健康と生産性を高めるために重要な役割を果たしている。手入を行うことは、家畜の健康と生産性を高めるために重要な役割を果たしている。手入を行うことは、家畜の健康と生産性を高めるために重要な役割を果たしている。

その他

その他、家畜の飼養と管理に関する重要な事項について説明する。家畜の飼養と管理に関する重要な事項について説明する。家畜の飼養と管理に関する重要な事項について説明する。

稲を災害から 守りましょう

稲を災害から守るためには、稲の生育環境を整え、稲の生育を促進することが重要である。稲の生育環境を整え、稲の生育を促進することは、稲を災害から守るために重要な役割を果たしている。稲の生育環境を整え、稲の生育を促進することは、稲を災害から守るために重要な役割を果たしている。

農村婦人の生活を 高める運動

農村婦人の生活を高めるためには、農村婦人の地位を高め、農村婦人の生活を豊かにすることが重要である。農村婦人の地位を高め、農村婦人の生活を豊かにすることは、農村婦人の生活を高めるために重要な役割を果たしている。農村婦人の地位を高め、農村婦人の生活を豊かにすることは、農村婦人の生活を高めるために重要な役割を果たしている。

リンゲの種まき 発芽促進には砂搗きが有効

リンゲの種まきにおいて、発芽促進には砂搗きが有効である。砂搗きを行うことで、種まきの効果を高め、発芽率を向上させることができる。砂搗きを行うためには、種まきの効果を高め、発芽率を向上させることができる。砂搗きを行うためには、種まきの効果を高め、発芽率を向上させることができる。

家畜の飼養と管理

家畜の飼養と管理は、家畜の健康と生産性を高めるために重要な役割を果たしている。家畜の飼養と管理を行うためには、家畜の健康と生産性を高めるために重要な役割を果たしている。家畜の飼養と管理を行うためには、家畜の健康と生産性を高めるために重要な役割を果たしている。

管理について 厩舎はきれいに 明るく

厩舎の管理は、家畜の健康と生産性を高めるために重要な役割を果たしている。厩舎をきれいに保ち、明るく保つことは、家畜の健康と生産性を高めるために重要な役割を果たしている。厩舎をきれいに保ち、明るく保つことは、家畜の健康と生産性を高めるために重要な役割を果たしている。

乳房の取扱

乳房の取扱は、乳牛の健康と生産性を高めるために重要な役割を果たしている。乳房の取扱を行うためには、乳牛の健康と生産性を高めるために重要な役割を果たしている。乳房の取扱を行うためには、乳牛の健康と生産性を高めるために重要な役割を果たしている。

運動や日光浴を 十分させること

運動や日光浴を十分させることは、家畜の健康と生産性を高めるために重要な役割を果たしている。運動や日光浴を十分させることは、家畜の健康と生産性を高めるために重要な役割を果たしている。運動や日光浴を十分させることは、家畜の健康と生産性を高めるために重要な役割を果たしている。

手入すること

手入することは、家畜の健康と生産性を高めるために重要な役割を果たしている。手入を行うことは、家畜の健康と生産性を高めるために重要な役割を果たしている。手入を行うことは、家畜の健康と生産性を高めるために重要な役割を果たしている。

その他

その他、家畜の飼養と管理に関する重要な事項について説明する。家畜の飼養と管理に関する重要な事項について説明する。家畜の飼養と管理に関する重要な事項について説明する。