



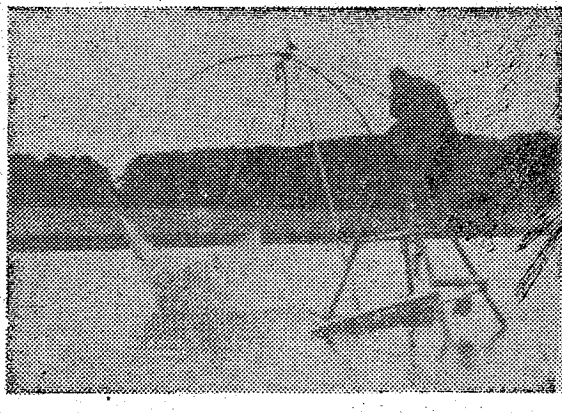
總額二十七億九千万

豫算縣會はじまる

昭和二十五年年度の豫算を定める「二月定期豫算會議」は二月二十七日召集され、小野知事より議案説明あり、向う一カ月の會期で審議に入つた。

それによると總額二十七億九千八百七十三萬八千六百圓で前年度當初豫算より八億四千七百四十四萬五千圓の増額となりこれの歳入歳出を各費目別にみる

歳入 縣稅十億九千八百七十三萬八千六百圓 △公營企業及び財産收八千四百三十三萬五千六百圓 △分擔金及び負擔金一千二百五十一萬三千三百圓 △使用料及び手数料九千九百六十二萬七千五百圓 △國庫支出金十一億九千六百七十七圓 △寄附金五千八百六十四萬四千四百圓 △繰入金一千九百五十三萬三千三百圓 △繰越金一千二百圓 △繰入金五千四百二十六億五千二百圓 △合計二十七億九千八百七十三萬八千六百圓



四ツ手網に跳る白魚。(廣川にて)

待たれた農家への還元米は本縣に二萬二千石割當てられ三月四日の縣調整委員會で郡市別配分を左の様に決めた。和歌山市二千石▽新宮市百五十石▽海南市八百石▽田邊市七十石▽海草郡四千六百七十石▽那智郡六千三百石▽伊都郡一千九百石▽高田郡一千七百石▽西那郡三千六百五十石▽西牟婁郡一千三百石▽東牟婁郡八百八十石

還元米の郡市別配分決る

發行所 原田山崎印刷所 和歌山縣 和歌山 編集 森 印刷所 和歌山縣 和歌山 定価 1部2圓50銭

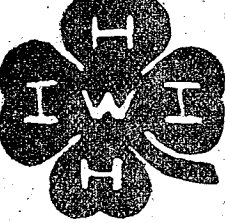
動いて ためて明るい 町や村

昭和二十五年年度の豫算を定める「二月定期豫算會議」は二月二十七日召集され、小野知事より議案説明あり、向う一カ月の會期で審議に入つた。

輸出雑貨のチャンピオン

人造眞珠工業

十四人以下の事業所が全企業の九六、五%を占める小規模企業の多い本縣の特殊性に鑑み、施設が比較的簡單で小企業として又家内工業、輸出産業として最適である人造眞珠を本縣の一大特産業として育成するため大阪府から移植し原玉製造の技術指導に着手したのが、昨年五月頃からである。その頃既に人造眞珠の輸出状況調査に當つたが、昭和二十三年度の輸出額は約八億圓にして輸出先は米國が九〇%を占め、注文の約七割を輸出したに過ぎず、昭和二十四年度における見透しは月十五萬ドル程度と推測されたが十一月には三十萬ドルの輸出だけでその後ドル地域だけでなくポンド地域(南方



明日の至寶であり今日の希望である、これら青少年の教育について古くから重要視せられて徳川時代には「若連中」「若衆」「二才咄し」などの若者団体が「部屋」「宿」とか稱する建物を中心として共同生活を営み相互教育が行われ明治に青年會となり遂に青年團となつて終戦迄續けられたのである。かの農業先進國である産業組合の元祖である「アムステルダム」の青年會と愛國の熱情家である「グランドウキツ」による創設せられたその弟子クリステン、コールにより大成せられた高等學校教育を受けた青年達により平和的農業國の建設に努めることになつたのも實にこの4Hクラブ教育の結果の善悪は別としてその熱心な活動は事実にあつた。

企畫と基準

4Hクラブの場合この点實にびつたりと適合した方式をとつていふ所に實踐即教育といふ米國教育の大方針がうかがえる。4Hクラブの生命と4Hクラブの生命と行き進むのである。4Hクラブの場合この点實にびつたりと適合した方式をとつていふ所に實踐即教育といふ米國教育の大方針がうかがえる。

完納は早く 完納しましう 縣稅務課では三月の年度末を控えて徴収に拍車を懸けていたが、調定額七億四千八百七十五萬八千九百八十七圓となつており、収入率は、四五、四%である。五月の出納閉鎖期ま

おしらせ 和歌山縣東京出張所 舎の電話が左の通り開通致しました。 大崎局(49) 四、三三七番



南信世信

△いよ／＼三月、桃は咲き初めお雛さんが美しい顔を見せようといふのに、三月危機説が飛び出したり、三月徴税攻勢をはじめるとか。笑いも忘れた人の顔、顔! 縣納稅完納本部と經濟安定委員會が思案の場中學生の辯論大會を開催した。△登壇第一聲をあげたA君は成績あげる爲に課稅を公正に、係員は親切に納稅者は元費を節約して納稅貯蓄をやれ、私達は完納の日まで小遣錢はねだりませんと叫び、B君は、十人のうち五人までは、うちの税は高いと不平たら／＼納めたい。それではあとの五人は安んずるのに、一人として安んずるのを聞かない。これはどうしたことか、痛い所を一本△次にC君は、お父さんやお母さん方、私達には勉強する教室がないから北風が吹き込んで凍えた手はペンを握れないのです。一寸の鉛筆、ノートの裏表紙まで大事に使いますから、教室を下さい窓ガラスを入れて下さい。△聞けばよく程尤な少年達の批判と訴えと、可憐いお役人さん、可愛いお子さんを持つ親御さん方、執行した執行されるのを一寸控えて、おんぶした子の教えであつても、よい事は素直に聞いてあげてはいいがです。(K)

住宅難解決へ!!

終戦後住宅難に悩む人々が非常に多く、これらの解決は一日もゆがせに出来ない真剣な問題である。これについて縣では國庫補助による賃貸住宅によつてかろうじて「困る人々の一部の人々に住宅を提供して来たのであるが、これでは今縣下に於ける二萬二、三千世帯に上る住宅の無い人々が何時救われるのかと、種々國に對して國庫補助住宅建設の増加、資金不足に困る人には低利資金の貸出しを盛んに陳情して今日まで来たのである。食は改善され、衣はどうかと、のつた、たゞ残されたのは安住の家である。

そこで今回政府は地方の聲に應えて住宅金融公庫法案を議會に送

- 一、融資される建築規模
 - イ、木造一八坪(但し三〇坪までは認めらるが融資は十八坪を限度とする)
 - ロ、コンクリート造一八坪
 - ハ、鐵筋コンクリート一八坪(ク)一〇〇坪
 - ニ、未だ人の居住の用に供したことの無い新築住宅を購
 - 入する者
 - ホ、前號に掲げる者が住宅建設に附隨して新に土地又は借地権の取得を必要とする場合は住宅建設に必要な資金に合せて貸し付けることが出来る
- 二、融資される建築規模
 - イ、坪当り一六、〇〇〇圓としてその七割五分貸付
 - ロ、コンクリート造一八坪
 - ハ、鐵筋コンクリート一八坪(ク)一〇〇坪
 - ニ、未だ人の居住の用に供したことの無い新築住宅を購
 - 入する者
 - ホ、前號に掲げる者が住宅建設に附隨して新に土地又は借地権の取得を必要とする場合は住宅建設に必要な資金に合せて貸し付けることが出来る

坪數	標準建設費	年利率	貸付率	借付金額	自己資金	負擔金額			合計
						元利償還	火災	地租	
10坪	160,000	5.5%	75%	120,000	40,000	988	134	1,122	1,399
12坪	192,000	"	"	135,000	57,000	1,111	160	1,271	1,608
15坪	240,000	"	"	168,000	72,000	1,383	200	1,583	2,006

五、事務開始
大體本年五、六月

以上であつて今議會に提出されてゐる。これは大體融資を受ける月額どの位返済しなればならないか今一例について計算すると上掲の通りとなる。以上が今度施工される住宅金融公庫法の主要であるので縣民の皆様の中で住宅建設に關心する方は、P.S.が家計調査に變更して使用されている。本表の数字は諸種の事情を考慮すると一般層努力されるよう願ひする。(建築課)

「再建は納税より」

縣稅稅完納本部、縣經濟安定委員會共催の和歌山市内中等學校生徒の稅に關する辯論大會は二十八日午前九時より、光風高校で開かれた。入賞者左の通り、中學校の部、一等武田一

「再建は納税より」和師附屬中學二年楠本安雄二等「稅は進んで納めるべきもの」西和中學の復興を阻むもの「西濱中學二年中村泰三、高等學校」等該當なし二等向陽高校二年鈴木滋三、同星林高校一年武田一

お台費はいか、消費者價格調べ

終戦後家計調査はななく、たゞ都市家計調査が若干行われていたが、これも二十三年三月を以て中止となり、現在消費者價格調査(C.P.S.)が家計調査に變更して使用されている。本表の数字は諸種の事情を考慮すると一般層努力されるよう願ひする。(建築課)

四市一世帯當り一ヶ月間の平均支出金額 (24年10月分)

費目	和歌山市	海南市	田邊市	新宮市
總計	9,115.38	13,528.82	12,094.12	7,468.08
8月	12,029.25	13,168.15	11,068.02	7,196.43
9月	12,129.36	13,415.83	9,764.38	7,615.72
10月分内課料	7,804.35	8,265.47	6,033.81	5,263.46
1.食主非被光住雜	3,186.62	2,751.80	2,299.84	2,898.07
2.主被光住雜	4,617.73	4,622.90	3,282.01	2,463.62
3.主被光住雜	1,419.03	1,582.76	617.26	793.78
4.主被光住雜	394.73	402.98	375.59	202.47
5.主被光住雜	458.80	790.47	569.29	272.50
6.主被光住雜	2,052.45	2,374.15	2,108.43	1,083.51
負擔	796.78	548.81	305.90	325.90
世帯	150	50	47	41
一世帯	4.33	5.00	4.49	3.69
一世帯	1.48	1.72	1.38	1.09
一世帯	2,801.24	2,683.16	2,174.69	2,063.88

御用心!! 流行に備えて

去る一月東京上野地下道の浮浪者群に端を発した發疹チフスは既に全國十七府縣に飛火漸次蔓延の状況にある。二月二十一日正午現在厚生省に集つた全國患者發生總數は六二七名で内東京都二〇五名神奈川縣二八〇名隣接府縣では大阪二名兵庫一名で阪神と交通頻繁な本縣は従來の感傷系統を以て病毒侵入の公算なしとせず防疫の完璧を期するの要ありとして既に昨年發生地及び交通關係業者その他接客業者に對する防疫接種を終り縣防疫チフス防疫對策要綱に基づいて目下都市部に重点を置き患者の發生し易い場所に對しD.D.T.消毒と臨時防疫接種を強行する一方電車バス厚生車輛公衆浴場理髮店興行場旅館飲食店にD.D.T.散布を督勵學童に對してはD.D.T.撒布により頭虱の驅除を實施しているが關係縣民各位の理解ある協力を切に望みたい。

個人防疫を

發疹チフスの豫防は、先ず身体及び身のまわりの清潔を第一とする。風が病毒を媒介するのだから風に細心の注意を拂つておけば先づ安心で今度の發疹チフス患者發生状況をみて患者の大半は浮浪者及びこの近似階級であり不潔は發疹チフスの培養基であると云えよう。個人防疫としては一にも二にも清潔である。

縣防疫對策 本部を設置

目下の全國發疹チフス蔓延状況にかんがみ、病毒の縣下侵入を看過し不幸侵入の際病毒の即時絶滅を期するため厚生省の指示により縣に發疹チフス防疫對策本部各保健所及び和歌山市に下部機關を設置既に活動を開始した

三条瓜

(ヘチマ)

性狀 キウリやカボチャと同じく葫蘆科の一年生蔓性植物であつて、經濟作物としての栽培は、纖維を採取するの目的である。

用途 糸瓜の纖維は國內でも洗滌用、靴敷スリッパ、バスケツト裝飾用、帽子の芯、等極めて用途が廣く、諸外國においては重油濾過用、瓦斯濾過用等工業方面まで廣く使用せられたのである。

氣候、土質 氣候は生育中高温多雨で成熟期に稍々乾燥するを最適とする。且強風の無いことが必要であつて内地では太平洋沿岸は概して適地といふことが出来る。土質は有機質に富んだ肥沃な壤土で保水力のある畑地がよい。

品種 種々あるが左の種がよい。

本達摩 果形大きく纖維が緻密で強靱、彈力に富んでいて現在最も栽培が多

改良達摩 本達摩と鶴首の交配により産出された

栽培

品種である。品種直播栽培と移植栽培とがあり主産地の靜岡縣では主として移植による栽培が行われてゐる。移植法は三月中旬頃畦巾四尺、高さ一尺以上の藁園いを設け、これに藁葉、堆肥を踏み込み、十日目頃にその苗床に播種する。苗床は反當二坪、種子三〜四合で三坪、種子は二回行い四寸×四寸五分間隔とし七坪程に擴張する。定植は霜の心配がなくなつた五月頃四寸内外に伸びた苗を畦巾四尺六尺、株間二尺程度に

收穫

普通八月下旬から十一月月上旬にかけて成熟した果實から收穫する。果梗部が淡黄褐色になり果の重量が幾分軽くなつた時が收穫適期で、一番果は落花後四十日、二三番果では氣温の低下によるなつて幾分早く收穫する。收穫量は三千本位であるから七萬五千

加工

收穫した果實は清水に浸漬し、水面に浮かぬように種を押し、上から適當な重量をのせておく。浸漬期間は水温と密接な關係があり、八月下旬〜九月上旬の温度の高い頃は四〜五日から一週間、九月中旬以後は一〜二週間、十一月頃は三週間を要する。

果實が適度に腐敗したところ引上げて流水でよく洗い、種子を振り出して竹竿に吊して陽乾する。纖維は晴天に急速に乾燥して純白に仕上げられるのである。

收益 反當收量は普通三千本とし、價格は三番成り一本二十五圓位であるから七萬五千

輸出

戦後國內の需要が旺盛となり、生産は需要に伴わなないので未だ海外需要に應じての大量輸出には到らないが昭和二十三年には十萬本が米國に輸出せられ、從來輸出される場合の爲替レイト三百圓であつたから、今後輸出が増進されるとなれば一層有利な輸出農産物と云えよう。(筆者は農務課 鈴木技師)

巡回文庫を大いに利用しよう

文化國家建設は、讀書から縣立圖書館において現在巡回文庫を開設して來たが、更にその効果を上げるべく、和歌山市近邊を始め、紀北方面に於いては、その利用度が多いが、南部方面は、地理的關係等により非常に低調であるが、これも縣社會教育委員會に於いては、先ず身体及び身のまわりの清潔を第一とする。風が病毒を媒介するのだから風に細心の注意を拂つておけば先づ安心で今度の發疹チフス患者發生状況をみて患者の大半は浮浪者及びこの近似階級であり不潔は發疹チフスの培養基であると云えよう。個人防疫としては一にも二にも清潔である。

おしらせ

軍事裁判、軍法會議の證人その他連合軍の調査、迅問のため出頭した旅費請求について軍事裁判、軍法會議の證人その他連合軍の調査迅問のため出頭した旅費の支拂を受けたい方は至急縣廳渉外課迄御連絡下さい。(渉外課)

縣下侵入の公算あり

去る一月東京上野地下道の浮浪者群に端を発した發疹チフスは既に全國十七府縣に飛火漸次蔓延の状況にある。二月二十一日正午現在厚生省に集つた全國患者發生總數は六二七名で内東京都二〇五名神奈川縣二八〇名隣接府縣では大阪二名兵庫一名で阪神と交通頻繁な本縣は従來の感傷系統を以て病毒侵入の公算なしとせず防疫の完璧を期するの要ありとして既に昨年發生地及び交通關係業者その他接客業者に對する防疫接種を終り縣防疫チフス防疫對策要綱に基づいて目下都市部に重点を置き患者の發生し易い場所に對しD.D.T.消毒と臨時防疫接種を強行する一方電車バス厚生車輛公衆浴場理髮店興行場旅館飲食店にD.D.T.散布を督勵學童に對してはD.D.T.撒布により頭虱の驅除を實施しているが關係縣民各位の理解ある協力を切に望みたい。

御用心!! 流行に備えて

去る一月東京上野地下道の浮浪者群に端を発した發疹チフスは既に全國十七府縣に飛火漸次蔓延の状況にある。二月二十一日正午現在厚生省に集つた全國患者發生總數は六二七名で内東京都二〇五名神奈川縣二八〇名隣接府縣では大阪二名兵庫一名で阪神と交通頻繁な本縣は従來の感傷系統を以て病毒侵入の公算なしとせず防疫の完璧を期するの要ありとして既に昨年發生地及び交通關係業者その他接客業者に對する防疫接種を終り縣防疫チフス防疫對策要綱に基づいて目下都市部に重点を置き患者の發生し易い場所に對しD.D.T.消毒と臨時防疫接種を強行する一方電車バス厚生車輛公衆浴場理髮店興行場旅館飲食店にD.D.T.散布を督勵學童に對してはD.D.T.撒布により頭虱の驅除を實施しているが關係縣民各位の理解ある協力を切に望みたい。

個人防疫を

發疹チフスの豫防は、先ず身体及び身のまわりの清潔を第一とする。風が病毒を媒介するのだから風に細心の注意を拂つておけば先づ安心で今度の發疹チフス患者發生状況をみて患者の大半は浮浪者及びこの近似階級であり不潔は發疹チフスの培養基であると云えよう。個人防疫としては一にも二にも清潔である。