



発行所 和歌山県小松原通 和歌山県秘書課 編集発行人 森三郎 印刷所 和歌山県印刷所 定価 1部2圓50銭

災害防止に 愛林運動

完納トツプに榮

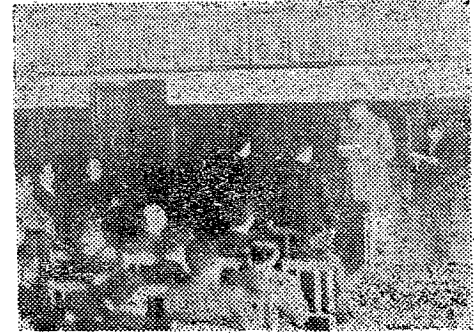
東牟婁へオモハンドロ大佐のおほめ

本縣供米完納トツプ切つた東牟婁、田邊の兩郡市に對し十七日近畿民事管區民事部長オモハンドロ氏より次のような表彰状が贈呈された。

和歌山縣東牟婁郡及田邊市職員並に農市民各位
本官は茲に東牟婁及び田邊市の職員並に農市民各位が一九五〇年一月三十一日

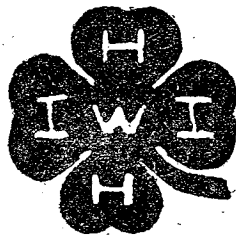
〇年一月三十一日を以て昭和二十四年度米穀收穫の供出割當百パーセントを完遂せられたることに對し祝辭を呈する事を喜びと致します。

近畿地方民事部長 歩兵大佐 ワイリー・H・オモハンドロ



(表彰式のもの)

邊市の各位に對する本官の深甚なる敬意の印として受けられん事を希望致します。一九五〇年二月十七日



頭・手・心・健康

4HクラブのHead(頭)は高潔な人格と有用な智識が含まれ、物を科学的に正しく考へ計畫性をつくり、The Heart(心)は敬天愛人の愛で己れを愛する如く、その隣を愛し、その敵をも愛せよ、米國では誠實と、主として愛國心の愛を強調して、Hand(腕)は技術であり一方では働いて

最近4Hクラブという言葉が到る所に使われるようになった。恐らくこの言葉は一九五〇年の農村の常識であり、流行語ともなることであろう。

新農村建設のクロウバー
Head(頭) Heart(心) Hand(手) Health(健康)の四つを意味し、精神運動に經濟運動を加味したもので、理論が平易で誰でもがわかり、方式が簡単で何處でも實行が出来、資金、資材が安價で大きな負擔とならず、而かもその効果が100%という新日本建設の鍵である。

農業者が注目している。飯米處理問題について、上京中だつた縣永井農林部長は、次のように語つて、飯米を切り、苦しい供出をしようとしても、元配給してもらわねばならない農家には、近頃特別な値段で相當量の米が還元出来る見込が、二十三日に大阪で開かれる近畿ブロック會議で発表される事になつた。

農林部長歸來談
農林部長は、上京中だつた縣永井農林部長は、次のように語つて、飯米を切り、苦しい供出をしようとしても、元配給してもらわねばならない農家には、近頃特別な値段で相當量の米が還元出来る見込が、二十三日に大阪で開かれる近畿ブロック會議で発表される事になつた。

税の辯論大會
縣稅の納稅成績が低調であるため、縣では、縣稅完納運動縣本部、縣經濟安定委員會と共催で二月二十八日午前九時から舊師範學校講堂で和歌山市内の中學、高等學校生徒の稅に關する辯論大會を開催して納稅に關する學徒の叫びを通じ納稅思想の普及に努める。

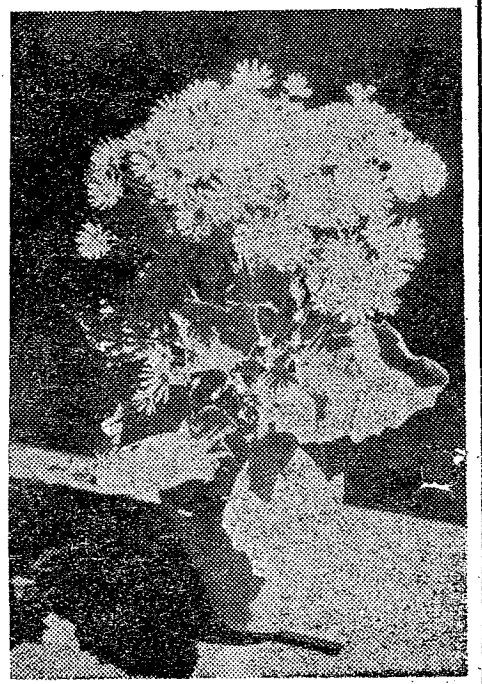
優良公務員をばつ擧

二月一日の部課長會議における知事の綱紀肅正の指示に應じ二月二十日の部課長會議で次の通り實施事項を決定し直ちに勵行することになった。

土木費起債に朗報
縣の土木費國庫起債は昨年一千万圓であつたが、それは到底復舊對策に對して十分な上京地方自治廳財政部長鈴木氏など、縣の状況を報告したところ、自衛廳も大體要求の七割は是認の見通しがつき、今後縣の努力により、七千万圓確保の道がひらき復舊、修理など土木事業に本腰を入れることになつた。

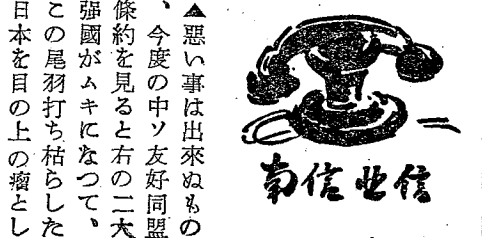
米作りに名人表彰さる
米作日本一縣大會の定が問題となる。窒素、燐酸、加里の割合が必ずである、窒素は、加里よりも、右の諸氏が表彰された。

不作の年に反當九俵
米作りに名人表彰さる。米作日本一縣大會の定が問題となる。窒素、燐酸、加里の割合が必ずである、窒素は、加里よりも、右の諸氏が表彰された。



(サイネリヤは薫る 知事室にて)

米作りに名人表彰さる。米作日本一縣大會の定が問題となる。窒素、燐酸、加里の割合が必ずである、窒素は、加里よりも、右の諸氏が表彰された。



輸出品農産物と農家の副業

(2)

二、薄荷

來歴 薄荷の起源は判然としないが、支那が原産地である。

用途 醫藥、清涼劑等に用いられて、利用範囲は広い。

栽培 薄荷は唇形科に属する宿根草で草丈は二、三尺に伸び葉は鋸歯状を呈し、葉の両面に油腺があつて、その内に芳香性の油分を

含有量が少くない。本縣では紀南方面は夏期の作付けに一本並べに種を置いて覆土する

加工 薄荷乾草を蒸溜するに相當な設備を必要とするから栽培農家が共同で行うことを

肥料品質保全に不斷の努力

地味乍ら使命は重い

肥料検査室 縣肥料検査室では縣見積ると約十億圓となすればその損害は幾何

見積ると約十億圓となすればその損害は幾何級数的に増大されるわけである。



(過磷酸石灰の磷酸成分分析中)

この検査取締制度があつてこそ、農家は農業生産資材中最も重要部門を占める肥料を安んじて購入することが出来るのである。

昔懐しアドバルーン

二条件付で掲揚許可なる二

最近昭和二十四年度分小作料の支拂額は従來石當り七十五圓であつたのを、地租増加のため七倍値上げする

熱蓄貯蓄になった

百億達成運動三月一ぱい

終戦後いよいよインフレ景気の謳歌とゆう悲しむべき風調が強く

よき理解と協力により逐年貯蓄増加をみ、インフレ克服に多大の成果を収めた。

「備えあれば憂なし」の諺のようにこの際貯蓄組合の結成を圖り、納税準備、企業資金の蓄積準備、

この運動の趣旨徹底のため、ラジオ、報導機關などの協力をもとめるとともに

企業準備が大企業から中小企業への波及をなすべく、これに對して申込ん

築立つ若人に悩み

就職は希望の三割か

企業準備が大企業から中小企業への波及をなすべく、これに對して申込ん

求人は、男子は工員、給仕、店員が多く、女子は、繊維産業が壓倒的に多い。

貯蓄賞話懸賞募集

- 一、応募資格 本縣に住所を有する家庭の主婦であること。
二、内容 1、家計のなから生み出した貯蓄経験談、實話、苦心談等。
2、貯蓄をしてよかつた話。
3、どうゆう目的でどうして貯蓄しているか。
4、その他貯蓄實踐談。
三、字数 四百字詰原稿用紙五枚以内、二千文字程度。
四、締切 三月三十一日限り、本年上半期中。
五、送先 縣務部地方課内「貯蓄賞話原稿懸賞募集係」宛。
六、當選者の表彰 一等(一篇) 賞金 三千圓
二等(二篇) 賞金 一千圓
三等(三篇) 賞金 五百圓
佳作 若干篇、賞品を明記のこと。
七、注意事項 1、住所、氏名、職業を明記のこと。
2、應募原稿は一切返却しない。
八、發表の時期 本年上半期中。

神戸博出品

観光、物産とまじり

三月十五日から六月十五日まで四ヶ月間神戸市で開催の日本貿易博覧會(神戸博)に本縣からの出品は観光、物産の各部門毎に目下その出品準備中であるがその主なるものは次の通りである。

観光関係

本縣の觀光地の次の代表地區模型を觀光資源館の近畿地區パノラマへ出品する。

和歌浦—觀瀾閣をパツクの全景に唐船を配す

友ヶ島—鯛釣の模型、高野山—大塔を背景に石堂丸と菅菫

道成寺—櫻をバックに安珍清姫の鐘と人形

白濱—圓月島とニカダの娘

潮岬—燈台の模型

物産関係

第二生産館へ本縣特産品の晒ネル、醬油、練羊羹、メリヤス、シル玩具、化粧品、建築材、漆器、和傘、具、釣、オレンヂ罐詰、清酒、梅干椎茸、釣具などを展示し即賣會館へは密柑、和傘、漆器を出品即賣する。

一方農器具館へは田邊の西紀木工のトオミなど優良農器具を衛生館へは主として養生堂化学、大同、キング、内外、金榮各除虫菊會社の

人情地に落ちず 難民への匿名の贈物數々

最近別譯三重入鹿の無名者或は有田郡湯淺町匿名者、サンフランから相次いで生活貧困

シスコ日本難民救濟會 副會長福田美亮氏などから相次いで生活貧困

私儀永年神経痛にてこれ迄あらゆる養生をなし來たるも全快せず困り居りしが今度神の道に導かれ神の御悟しに寄り自分の此迄の如何に罪咎の多かりし事を感じる事によ來ました、其れで私が今人々を助くる事により自分の救われる道を見出しましたので此の淨財を孤兒又は貧困者に恵み度いと思ひますので甚だ御手数から同封の金五千圓也を貴下の清き御手づから御恵與給わらん事を御願ひ申上げます

昭和二十五年二月十二日 無名

和歌山縣知事 小野眞次殿 名

解説

○：漁民の陸上に於ける社會的生活は數次にわたる改革により又經濟的的關係は漁業協同組合を土台として民主化されて來た。が而して漁民の本當の生活の根柢は海上にあり、海上生活の民主化なくしては、漁民の民主化はない。

○：先づ漁業生産力を發展せしめるとは如何なる事か、例えは或る海區で行われてゐる漁業を綜合的に調整して

漁業法改革のねらい

○：漁業の陸上に於ける社會的生活は數次にわたる改革により又經濟的的關係は漁業協同組合を土台として民主化されて來た。が而して漁民の本當の生活の根柢は海上にあり、海上生活の民主化なくしては、漁民の民主化はない。

○：先づ漁業生産力を發展せしめるとは如何なる事か、例えは或る海區で行われてゐる漁業を綜合的に調整して

四月七日 國際健康日(W.H.O.)

周知の如く、七月十二日、W.H.O.参加各國では國際健康日を行い、その催し、いろいろな催しが行われ、エチオピアからヴェネチア、南アフリカからオーストリア、ポルトガルからベキスタンと、各國では集會や展示會をひらいたのである。

ウイーンの名な音楽堂でも集會があり、フランスでは衛生當局が音頭をとつて全國的な運動を展開し、アメリカでは全放送局から國際健康日放送が行われた。

更に典型的なものとして二ヶ國をあげればビルマでは九つの重要な衛生問題について展覽會をひらき、會場では講演やビルマ大統

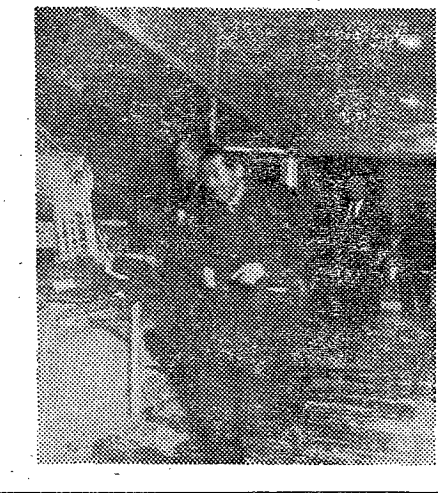
優良物産展 廿一日閉展

十六日より開かれた優良物産展は好評を博し會期を一日延長して二十一日に幕を閉じたが、縣では三百二十八个の出品物中審査の結果次の三十二点の最優良品を決定、知事賞及び全出品者に出品賞を贈つた。(入賞品カテゴリー内出品者)

バスタオル(紀州特産物工業協同組合) 頭巾(釣竿山田岩義) ウキ(多田廣次) 黒竹釣竿(十合産業有限會社) 大洋特上金翅(太平洋水産工業) 西紹式小型唐箕(南紀木工有限會社) 貝鉤(縣鉤工業株式會社) 檜笠(熊野木工社)

荒砥中型(京和砥石工業) 浴用三號バスマット(海南シユロ業) 田植網(成田梅之助) 乾椎草(坂井房太郎) 備前荒舟炭(田原村) 手鏡(方駒工業) 農協(縣家具商工業) 化粧品(島村富) 器商工業協同組合(漆器) 竹サシ(東度器製作所) 靴下(南海靴下製造所) 靴下(河野) 式風呂敷(河野農機具) 檯表上敷(東貴志村イ草栽培加工組合)

retur



綿布の特配が許可されました 官廳、會社、學校病院等各種團體に對して綿布の特配が許可されましたから御必要の向はすぐ御申込下さい 物量に制限がありますので申込は至急を要します 商工課

陽春に連れ立つてどうぞ

第3回 和歌山競輪

土	4	3	2	木
火	7	6	5	日

10時半發走

複 連 單
千圓券、百圓券

主催 和歌山縣
施行 和歌山縣自轉車振興會

愛林運動

三月一日、四月十日迄

「愛林標語」

街に野に樹を植えまじよう

紀州木の國緑でかざれ
小さな苗木に大きな安心
伐れば洪水植えれば樂土

いも問題について

農務課 后田富夫

いも類は終戦直前より現在までに主食不足の緩和に一大貢献をしたことは何人も否定することはできない。ところが一昨年の秋より配給制が導入され、

昨年未には供出完了後の自由販賣が許可せられ、ヤミ値は次第に公定価格に接近し大産地では既にヤミ需要が終熄し、かつ、最近の農家の金詰りと相俟つて農家の経済的安定といふの将来をめぐつ

て農家はその対策に種々迷つて居るところにこの問題性がある。特に本縣では戦後面積が非常に擴張されて居るからその対策に慎重を要する。そこで過去のいも作經營の實態と需要消費の状況を分析し、今後の対策に資したいと思ふ。

作付面積の推移

昭和十九年當時までは二千数百町歩程度に過ぎなかつたが輸入途絶に伴い昭和二十年以降は五千五百町歩程度の面積となり、その膨脹率は昭和十五年に比べ実に三倍に達している。これを都市別にみると主産地であつた和歌山市と日高以南の地方では一、五倍から二倍程度で縣平均を下廻つて居るのに反し、新田産地の那賀、伊都、有田、海草郡では八倍に飛躍して居る。

經營規模の零細性

本縣の生産額は戦前の二倍に増加し、米に換算して一五万石程度で、農家経済上大きな比重をもつて居る。併しこれを經營の面からとらえてみると統制徹底によつて受ける影響の多少は當然販賣量の多い農家の場合と思はれる。これを仔細に眺めてみると西牟婁、東牟婁地方は經營が零細で、自家食糧を主とし、一部販賣であるからその對策も容易であるが、日高以北では一

反歩以上の農家戸数の少ない割合にその作付面積が大きいから今後位から一躍商品作物としての地位を占めることになり、注目される。尤も戦後の食糧不足によつてクロウズアツプされたものであるから食糧事情の好轉によつても需要にも變化のくることは當然である。併し假りに三十圓となつたとしても反當五百圓として一萬五千圓の収入があるから米麥作と比べても生産費の少ない点から見ると、な

ない点から見ると、なおいも類は終戦直前より現在までに主食不足の緩和に一大貢献をしたことは何人も否定することはできない。ところが一昨年の秋より配給制が導入され、

昭和一九年の供出量は五五〇万貫であつた。昭和二十年には九八〇万貫と一、七倍増となり、ヤミ販賣數量を加算するといかに戦後甘藷の増産と商品化が進んだかといふことが明らかである。従つて本縣の甘藷作の對策としては戦後の増産分をいかに増進させるかといふことが重要である。昭和二十三年の用途別配分実績よりみると生甘藷で六八八万貫濃粉

消費利用状況

昭和一九年の供出量は五五〇万貫であつた。昭和二十年には九八〇万貫と一、七倍増となり、ヤミ販賣數量を加算するといかに戦後甘藷の増産と商品化が進んだかといふことが明らかである。従つて本縣の甘藷作の對策としては戦後の増産分をいかに増進させるかといふことが重要である。昭和二十三年の用途別配分実績よりみると生甘藷で六八八万貫濃粉

昭和一九年の供出量は五五〇万貫であつた。昭和二十年には九八〇万貫と一、七倍増となり、ヤミ販賣數量を加算するといかに戦後甘藷の増産と商品化が進んだかといふことが明らかである。従つて本縣の甘藷作の對策としては戦後の増産分をいかに増進させるかといふことが重要である。昭和二十三年の用途別配分実績よりみると生甘藷で六八八万貫濃粉

昭和一九年の供出量は五五〇万貫であつた。昭和二十年には九八〇万貫と一、七倍増となり、ヤミ販賣數量を加算するといかに戦後甘藷の増産と商品化が進んだかといふことが明らかである。従つて本縣の甘藷作の對策としては戦後の増産分をいかに増進させるかといふことが重要である。昭和二十三年の用途別配分実績よりみると生甘藷で六八八万貫濃粉

昭和一九年の供出量は五五〇万貫であつた。昭和二十年には九八〇万貫と一、七倍増となり、ヤミ販賣數量を加算するといかに戦後甘藷の増産と商品化が進んだかといふことが明らかである。従つて本縣の甘藷作の對策としては戦後の増産分をいかに増進させるかといふことが重要である。昭和二十三年の用途別配分実績よりみると生甘藷で六八八万貫濃粉

昭和一九年の供出量は五五〇万貫であつた。昭和二十年には九八〇万貫と一、七倍増となり、ヤミ販賣數量を加算するといかに戦後甘藷の増産と商品化が進んだかといふことが明らかである。従つて本縣の甘藷作の對策としては戦後の増産分をいかに増進させるかといふことが重要である。昭和二十三年の用途別配分実績よりみると生甘藷で六八八万貫濃粉

昭和一九年の供出量は五五〇万貫であつた。昭和二十年には九八〇万貫と一、七倍増となり、ヤミ販賣數量を加算するといかに戦後甘藷の増産と商品化が進んだかといふことが明らかである。従つて本縣の甘藷作の對策としては戦後の増産分をいかに増進させるかといふことが重要である。昭和二十三年の用途別配分実績よりみると生甘藷で六八八万貫濃粉

統制緩和後の諸對策

以上の事柄より縣と市との間に甘藷作の經營を有利にする方策として、その方法として早稲、粟、大豆、小麦、雑穀、野菜、果樹、畜産、水産、工業、商業、交通、運輸、教育、文化、衛生、福利、労働、青年、婦人、児童、老人、障害者、少数民族、外国人、その他、あらゆる分野にわたる政策を立案し、その実施を期すことである。

以上の事柄より縣と市との間に甘藷作の經營を有利にする方策として、その方法として早稲、粟、大豆、小麦、雑穀、野菜、果樹、畜産、水産、工業、商業、交通、運輸、教育、文化、衛生、福利、労働、青年、婦人、児童、老人、障害者、少数民族、外国人、その他、あらゆる分野にわたる政策を立案し、その実施を期すことである。

物價水準の地方差

即ち物價が各地方のたつて居る。とすれば給の決定は重要且最も困難な問題となつた。この点について何等かのよるべき基礎資料を各方面から要望せられ、今日では、給

即ち物價が各地方のたつて居る。とすれば給の決定は重要且最も困難な問題となつた。この点について何等かのよるべき基礎資料を各方面から要望せられ、今日では、給

即ち物價が各地方のたつて居る。とすれば給の決定は重要且最も困難な問題となつた。この点について何等かのよるべき基礎資料を各方面から要望せられ、今日では、給

即ち物價が各地方のたつて居る。とすれば給の決定は重要且最も困難な問題となつた。この点について何等かのよるべき基礎資料を各方面から要望せられ、今日では、給

青年團だより

青年團は會員の意欲が旺盛で各方面に亘つて活潑な運動を展開し、附近村に稀に見る活躍ぶりである。

青年團は會員の意欲が旺盛で各方面に亘つて活潑な運動を展開し、附近村に稀に見る活躍ぶりである。

消費者物價地域差指數

府 縣	地域差指數(東京都100%)		一世帯當り平均支出金額		一人當り平均支出金額	
	綜合指數	食料指數	實數(圓)	平均人員(人)	實數(圓)	對比率(%)
東京都	100.0	100.0	14,276	4.68	3,050	100.0
和歌山	89.0	92.8	12,548	4.80	2,616	85.8
三重	86.4	90.4	11,810	4.78	2,566	80.9
滋賀	85.4	87.6	12,431	5.00	2,492	81.7
京都	85.3	85.9	11,934	4.74	2,519	82.3
(全國最高)大阪	98.6	103.7	15,019	4.62	3,248	106.5
兵庫	91.8	94.5	14,214	4.71	3,019	99.0
奈良	92.2	94.2	12,732	4.67	2,715	88.9
(全國最低)鳥取	78.7	78.3	9,846	4.61	2,141	70.2

市 町

市 町	地域差指數		一世帯當り平均支出金額		一人當り平均支出金額	
	綜合指數	食料指數	實數(圓)	平均人員(人)	實數(圓)	對比率(%)
東京都	100.0	100.0	14,276	4.68	3,050	100.0
(2)和歌山市	92.7	97.4	13,666	4.47	3,057	100.2
(8)田邊市	82.4	84.0	9,372	4.60	2,037	66.8
(6)海南市	88.3	92.5	12,906	4.87	2,650	86.9
(1)新宮市	92.9	94.5	11,992	4.81	2,493	81.7
(5)橋本町	89.4	93.1	14,109	4.60	3,067	100.6
(4)橋本町	89.5	93.8	11,795	4.68	2,575	84.4
(8)串本町	91.3	91.0	12,271	4.94	2,454	81.4
(7)御坊町	85.5	91.4	14,270	5.56	2,566	84.1
(和歌山)	89.0	92.8	12,548	4.80	2,616	85.8

最近の切目川青年團 青年團は會員の意欲が旺盛で各方面に亘つて活潑な運動を展開し、附近村に稀に見る活躍ぶりである。

最近の切目川青年團 青年團は會員の意欲が旺盛で各方面に亘つて活潑な運動を展開し、附近村に稀に見る活躍ぶりである。

暖房設備を整えよう 光熱費は東京の調査では生活費の三十七、八%です。中国では生活費の一〇、二〇%を占めます。